

Kommunrankningen



2020

Simon Schönbeck

unf

Innehållsförteckning

Förord	4
En ny kommunrankning	5
Om UNF	6
Om rapporten	6
Syfte	6
MUCF Intervju	8
Metod	12
Mötesplatser	16
Fritidsaktiviteter	20
Inflytande	25
Prevention	30
Analys	37
Vad kan du göra åt saken?	40
Kommunstatistik	44



Vem ska satsa på de unga när kommunerna misslyckas och regeringen blundar?

Ungdomens Nykterhetsförbund har sedan 2012 gjort en rapport baserat på hur kommunerna arbetar med ungdomsfrågor. Varje år kontrollerar vi hur de arbetar med tillgången till fritidsgårdar, hur mycket unga har rätt att säga till om och ANDT-frågor kopplat till unga. Varje år har hittills varit en besvikelse.

I år blev barnkonventionen svensk lag men 60% av kommunerna som svarade i enkäten arbetar inte med frågan och 42% av kommunerna har ingen arena där unga kan bli lyssnade på. Hela tiden pratar politiker om att unga är framtiden men i praktiken struntar ni i oss.

Någonting med samhället är fel och unga borde inte vara de som tar ansvar för att förändring sker. Det är dags för de vuxna att förstå att de måste ta tag i problemen ni har skapat och inte tvinga unga att göra arbetet åt er. Nu är vi ändå här, Sveriges politiker har misslyckats att skapa en bättre framtid för dem unga.

Ungdomens Nykterhetsförbund arbetar dag in och dag ut med att fostra unga i demokrati och solidaritet tillsammans med många andra ungdomsorganisationer. Vi har fått nog. Sveriges demokrati hänger på att ungdomar blir lyssnade på och får möjligheten att förändra sin omgivning samtidigt som de har tillgång till en meningsfull fritid.

Varje barn ska få kunna gå till en fotbollsträning eller till en fritidsgård. Men vad händer när kommunen hellre vill bygga hus på den lokala fotbollsplanen eller när fritidsgården behöver stänga igen för att pengarna inte räcker till? Det är inte mitt jobb att svara på den frågan åt er. UNF vill inte ge någon kommun tummen upp i år för att jag vet att ni alla kan göra bättre.

Tillsammans kan vi rädda världen men vi måste ställa oss frågan; vem är det som ska leda det arbetet? Är det vi unga eller är det vuxna?

Förbundsordförande Filip Nyman

En ny kommunrankning

När kommunrankningen började 2012 var tanken att mäta hur kommunerna arbetar för att ge unga ett bättre uteliv. Rapporten hette till och med "Ungas Uteliv". Mycket har hänt sedan dess och under åren har små förändringar gjorts på rapporten, men i sin helhet har den varit sig lik.

Nu börjar kommunrankningen på ett nytt decennium och det är god tid att tänka om kring rapportens innehåll. Därför vill jag nu välkomna er till årets nya kommunrankning!

Mycket är nytt men vissa delar finns kvar. Nytt för i år är att vi delar upp rankningen i fyra kategorier: Mötesplatser, Aktiviteter, Inflytande och Prevention. Detta för att belysa mer av kommunernas arbete för unga samt för att ge större utrymme för det preventiva arbetet. Fokuset i år är inte på hur kommunerna och länen presterar i poäng utan snarare på kommunernas arbete och åtgärder.

Istället för att vara uppdelad efter Sveriges län är årets kommunrankning uppdelad i fyra teman där de fyra kategorierna diskuteras. Rapporten bygger fortfarande på en enkät som skickas ut till alla Sveriges kommuner, men innehåller mycket mer information från olika databaser än tidigare. Uppgifterna om kommunerna är hämtat från Statistiska centralbyrån, Kolada (kommun- och regiondatabasen) och Folkhälsomyndigheten.

Årets kommunrankning är extra aktuell för i år blev barnkonventionen svensk lag. Därav har Sveriges kommuner nu en skyldighet att arbeta med barnkonventionen. Därför har vi även frågat om kommunernas arbete kring barnkonventionen i årets enkät.

Trots att mycket är nytt i årets kommunrankning så är kärnan kvar, inledningen från 2012 års kommunrankning gör sig lika bra i år:

“Det ska inte spela någon roll var unga växer upp. Det ska finnas förutsättningar för alla unga att välja nyktra mötesplatser med generösa öppettider och varierad verksamhet. Så ser det inte ut. Skillnaderna mellan vad kommunerna erbjuder och ungas möjlighet till inflytande är stora.”

Efter åtta år har unga fortfarande inte tillgång till bra nyktra mötesplatser. Fortfarande finns det stor skillnad mellan kommunerna och ungas möjlighet till inflytande är fortfarande för svagt. Kommunrankningen behövs fortfarande, i år med ett litet annorlunda innehåll. Trevlig läsning!

Rapportförfattare Simon Schönbeck

Om UNF

Ungdomens Nykterhetsförbund, UNF, är Sveriges främsta ungdomsorganisation som arbetar för en nykter livsstil hos unga. Vi har funnits sedan 1970 och UNF har idag drygt 3000 medlemmar fördelat på över 120 föreningar runt om i Sverige. För att vara medlem i UNF ska en vara mellan 13-25 år och avlagt ett nykterhetslöfte.

UNF:s vision är en demokratisk och solidarisk värld fri från droger. Vi tror att droger inte bara är ett utvecklingshinder för personlig utveckling utan också för demokratin. Vi ser nykterhet både som lösning på drogproblem och en förutsättning för människors verkliga frihet. Genom att göra ett personligt ställningstagande för nykterhet kan vi tillsammans förändra världen. UNF är partipolitiskt och religiöst obundna.

UNF är en organisation skapad av unga, för unga. Hos oss finns möjligheten för unga att stärkas som person, få påverka samhället och vara del av en gemenskap. I UNF skapar vi plattformar och verktyg för att ge unga möjlighet att engagera sig i det som är viktigt för dem. Våra medlemmar skapar all verksamhet själva och all verksamhet i UNF är drogfri. UNF tycker att ungas fritid är viktig och har ett fokus på att alla unga ska ha rätt till en meningsfull fritid, vad det än är de vill göra.

Läs mer om oss på www.unf.se/

Om Rapporten

Rapporten är skriven av Simon Schönbeck med hjälp av Ellen Hjort, Simon Thörn, Sofia Karlsson och Lowe Elfström

Grafisk formgivning: Lowe Elfström

Publicerat av Ungdomens Nykterhetsförbund 2020

Syfte

För nio år sedan skapade UNF projektet Bra Uteliv för att belysa och uppmärksamma de kommuner som satsar lite extra på ungdomar, och de kommuner som inte gör det.

Nu har det gått nio år och UNF fortsätter att belysa och uppmärksamma, men i år har vi valt att förstora rapporten något.

Vi undersöker hur ungas tillgång till inflytande ser ut, om det finns bra mötesplatser och fritidsaktiviteter, och hur väl kommunerna arbetar med alkohol- och narkotikaprevention.

Vår bild är att frågan om ungas fritid, trots sitt samhällsvärde, får för lite uppmärksamhet. Vi vet att alkoholkonsumtionen bland unga minskar, vilket är något som uppmärksammas väl och ofta. Mindre ofta diskuteras hur kommunerna arbetar.

Vi vill med denna rapport skapa en översikt över situationen i Sverige samt ge kommuner ett verktyg för att utveckla sitt arbete med ungas fritid, dels genom att öka ungas tillgång till fler och bra fritidsaktiviteter och dels genom att utveckla sitt alkohol- och drogpreventiva arbete.

Intervju



Med Emma Thornström
Madeleine Saldner
mucf

Intervju med Emma Thornström, utredare, och Madeleine Saldner, utvecklingsledare på MUCF

Vad utmärker meningsfull fritid, varför spelar det någon roll?

Vad som är en meningsfull fritid varierar såklart mellan olika individer. I MUCF:s senaste studie av ungas attityder och värderingar undersöks vad unga vill ha ut av sin fritid. Den visar att det viktigaste för unga är att de har roligt på fritiden, nio av tio unga tycker att det är viktigt. Mer än hälften av de unga uppger också att det tycker att det är viktigt att de får möjlighet att lära sig nya saker som intresserar dem, att de får uttrycka sin personlighet och att de får umgås med andra som har samma intresse på fritiden.

Att unga har möjlighet att ta del av aktiviteter som de upplever som meningsfulla på sin fritid är viktig av flera orsaker. Regeringens ungdomspolitiska mål är att alla ungdomar ska ha goda levnadsvillkor, makt att forma sina liv och inflytande över samhällsutvecklingen. Möjligheter att delta i olika fritidsaktiviteter är del i att uppnå det målet. Bland annat eftersom fritiden ger unga möjligheter att lära sig nya saker och lära känna nya människor, vilket i sin tur kan öka deras tillgång till olika resurser.

Fritiden spelar också en stor roll för ungas personliga och sociala utveckling. Den kan stärka ungas självkänsla och ge betydelsefulla relationer till vuxna utanför familjen. Fritiden kan vara en viktig arena för unga att känna inflytande över sitt eget liv och att vilja delta i det demokratiska samhället, och den kan bidra till en god folkhälsa. MUCF:s rapport om ungas fritid visar exempelvis att det finns ett samband mellan ungas fritid och upplevda symptom på psykisk ohälsa.

Ni på MUCF släppte nyligen en egen rapport om ungas rätt till en meningsfull fritid, kom ni fram till att alla unga har tillgång till en meningsfull fritid? Finns det grupper i samhället som har särskilt stora hinder för att få en meningsfull fritid?

MUCF har nyligen släppt två rapporter som rör ungas fritid. Den ena är vår Attityd- och värderingsstudie där den tredje delen bland annat berör ungas fritid. Av alla unga i attityd- och värderingsstudien uppger två av tre att de är nöjda med sin fritid

MUCF har nyligen släppt två rapporter som rör ungas fritid. Den ena är vår Attityd- och värderingsstudie där den tredje delen bland annat berör ungas fritid. Av alla unga i attityd- och värderingsstudien uppger två av tre att de är nöjda med sin fritid. Killar är i något större utsträckning nöjda med sin fritid än tjejer, sju av tio killar är nöjda med sin fritid. Det är också något vanligare att unga som är i de yngre åldrarna 16–19 år är nöjda med sin fritid, jämfört med unga i åldern 25–29 år. Unga är däremot nöjda i mindre utsträckning än den äldre jämförelsegruppen (30–74 år) där 75 procent svarar att de är nöjda med sin fritid.

MUCF:s rapport Ungas rätt till en meningsfull fritid visar att åtta av tio unga upplever att de har goda möjligheter att delta i fritidsaktiviteter, sociala aktiviteter och kulturella aktiviteter.

Men det finns grupper av unga som i större utsträckning än andra möter hinder för sin fritid. De vanligaste hindren för unga att ta del av fritidsaktiviteter är att de inte har tid på grund av skola eller arbete, att aktiviteten är för dyr, att den är för svår, eller att det är svårt att ta sig till aktiviteten. Det är vanligare att unga utrikes födda, unga hbtq-personer samt unga tjejer upplever hinder att delta i fritidsaktiviteter.

Utöver dessa hinder finns det också en grupp unga som väljer att inte delta för att de är rädda att bli dåligt bemötta. I ungdomsgruppen som helhet är det ungefär 14 procent. Men bland unga med funktionsnedsättning avstår var tredje av denna anledning, och bland unga hbtq-personer var fjärde.

I år blev barnkonventionen till lag, vilket har gjort frågan om ungas inflytande mer aktuellt. Varför är det viktigt att unga får inflytande i kommuner? Många kommuner har inga formella strukturer (såsom, ungdomsfullmäktige och ungdomsråd) för unga att göra sina röster genom. Hur tycker ni att kommunerna kan arbeta för att lyfta ungas röster och ge unga inflytande?

Det viktigast steget är att föra in ett aktivt ungdomsperspektiv i kommunens verksamhet. Det betyder att kommunen gör regelbundna lokala uppföljningar av ungas levnadsvillkor och grundar beslut och prioriteringar på kunskap om unga, exempelvis aktuell kunskap om ungas fritid. MUCF stödjer kommunernas arbete med att utveckla deras lokala ungdomspolitik genom exempelvis ungdomsenkäten Lupp. Ungdomsperspektivet innebär också att utgå från ungas egen röst genom att skapa möjlighet för delaktighet och inflytande. MUCF kan ge utbildning och stöd och i att ta nästa steg för att involvera ungas röster på ett konkret sätt i kommunen. Med rätt förutsättningar i kommunen kan unga både forma sina egna liv och bidra till en positiv samhällsutveckling.

Sist, om du skulle få ändra något i kommunernas arbete kring ungas fritid och inflytande, vad skulle det var?

Börja med att se över vilka perspektiv som idag sätter agendan för kommunens insatser riktade till unga och stärk ungdomsperspektivet som ledstjärna för att utveckla arbetet. Ett ungdomsperspektiv leder inte bara till att stärka demokratin, det resulterar också i att kommunens resurser kan användas på ett bättre och effektivare sätt.

Metod



Kommunrankningens enkät
Insamling från databaser
Poängsättning
Övrigt

Metod

Kommunrankningen är en undersökning som genomförts i nio år med i huvudsak samma frågor och poängräkningsystem. I år har stora ändringar gjorts i både poängsystem men även fokus. Undersökningen består av material från två delar, vår egen enkät och insamling från olika databaser.

Revisionen av kommunrankningen är inspirerad av studien “Effects of Local Alcohol Prevention Initiatives in Swedish Municipalities, 2006–2014” av Nilsson m.fl. som publicerades tidigare i år. Deras studie undersöker utvecklingen av lokala alkoholpreventiva åtgärder i kommunerna och vilka effekter åtgärderna har. Årets kommunrankning undersöker liknande utveckling av det lokala preventiva arbetet i det nya temat prevention.

Kommunrankningens enkät

Webbenkäten skickades i år ut till alla kommuners info-mailadress. De svarande fick från den 3 september till den 2 oktober att svara. Under perioden skickades det ut fyra påminnelser, dessa riktade sig inte endast till info-mailadresser utan även till de som svarat på enkäten tidigare år. Till den sista påminnelsen samlade vi in kontaktuppgifter till en ansvarig för frågan för varje kommun och kontaktade dem för svar. Några kommuner bad om en förlängning av svarstiden och fick detta

Enkäten består av sju frågor som används i enkäten, samt några kompletterande frågor om kontaktuppgifter, den svarandes åsikter om den egna kommunens arbete och liknande. De kompletterande frågorna presenteras inte i kommunrankningen. För att se de exakta frågorna se bilaga 2.

Insamling från databaser

Insamlingen har gjorts från myndigheter och organisationers databaser. Egna beräkningar på andelar har gjorts utifrån statistiska centralbyråns befolkningsstatistik. Övriga uppgifter är hämtade från folkhälsomyndighetens “Indikatorlabbet” och kommun- och regiondatabasen “Kolada”. Indikatorlabbet är en databas där utvecklingen inom ANDT-området kan följas via indikatorer som är kopplade till ANDT-strategin. Kolada drivs av den ideella föreningen “Rådet för främjande av kommunala analyser” som bildats av staten och Sveriges kommuner och regioner.

Uppgifterna från Indikatorlabbet och Kolada har de i sin tur hämtat från olika undersökningar som de själva eller andra bedriver. De flesta uppgifterna som hämtats från Indikatorlabbet kommer ifrån Länsrapporten ANDT som folkhälsomyndigheten ansvarar för. I bilaga 1 finns en lista på varifrån alla uppgifter är hämtade ifrån.

Poängsättning

Poängsättningen är helt ny för i år. Tidigare år har kommunrankningen gett varje kommun upp till 5 poäng. I år delas poängsättningen upp i fyra teman. Varje teman kan upp till 100 poäng. Alla kommuner, även de som inte deltagit i vår enkät ges poäng. De kommuner som inte deltog i vår enkät kan inte få poäng på frågor som de inte svarat på och därför bör dessa kommuner inte jämföras med de som deltog i enkäten.

Poängsättningen bygger både på vår egen enkät och på inhämtad data. De uppgifter som kommer från folkhälsomyndighetens undersökningen Länsrapporten ANDT saknar svar från 20 kommuner. Det framgår inte vilka dessa kommuner är och folkhälsomyndigheten vet ej själva. Alltså kan vissa kommuner få missvisande låga poäng. Uppgifter från Länsrapporten ANDT används mestadels inom temat prevention, därav bör jämförelser därinom göras med viss försiktighet.

Poängsättningen sker lite olika beroende på fråga. Frågor som finns på en skala, exempelvis hur mycket pengar som kommunen lägger på allmän fritidsverksamhet kr/inv, har fyra olika steg av poäng. Inga, låg, medel och hög. På frågor med olika alternativ får de generellt poäng utifrån hur många av alternativen de har. I bilaga 2 går det att se exakt hur poängsättningen har gjorts.

Rapportförfattaren i samråd med representanter från UNF:s förbundsstyrelse har bestämt hur många poäng de olika alternativen är värda. Bedömningen är subjektiv men görs utifrån UNF:s perspektiv.

Övrigt

I rapporten förekommer diskussioner om olika medelvärden, dessa är ovägda medelvärden om inget annat specificeras. Detta betyder att det är summan av kommunernas värde delat på antalet deltagande kommuner. Det kan skilja sig från rikssnittet. Exempelvis är kommunernas ovägda medelvärde av antalet fritidsgårdar per 10 000 barn ca 7,42, medan det finns 4,69 fritidsgårdar per 10 000 barn i hela Sverige.

Rapporten använder även uppdelningen "södra", "mellersta", "norra" Sverige för att dela upp landet i olika delar för att möjliggöra geografiska uppdelningar. Indelningen strävar efterlikna Sveriges landsdelar, men avviker något. Uppdelningen följer.

Södra: Skåne, Blekinge, Halland, Kalmar, Kronoberg, Västra Götaland, Jönköping

Mellersta: Östergötland, Södermanland, Örebro, Stockholm, Västernorrland, Värmland, Uppsala, Dalarna

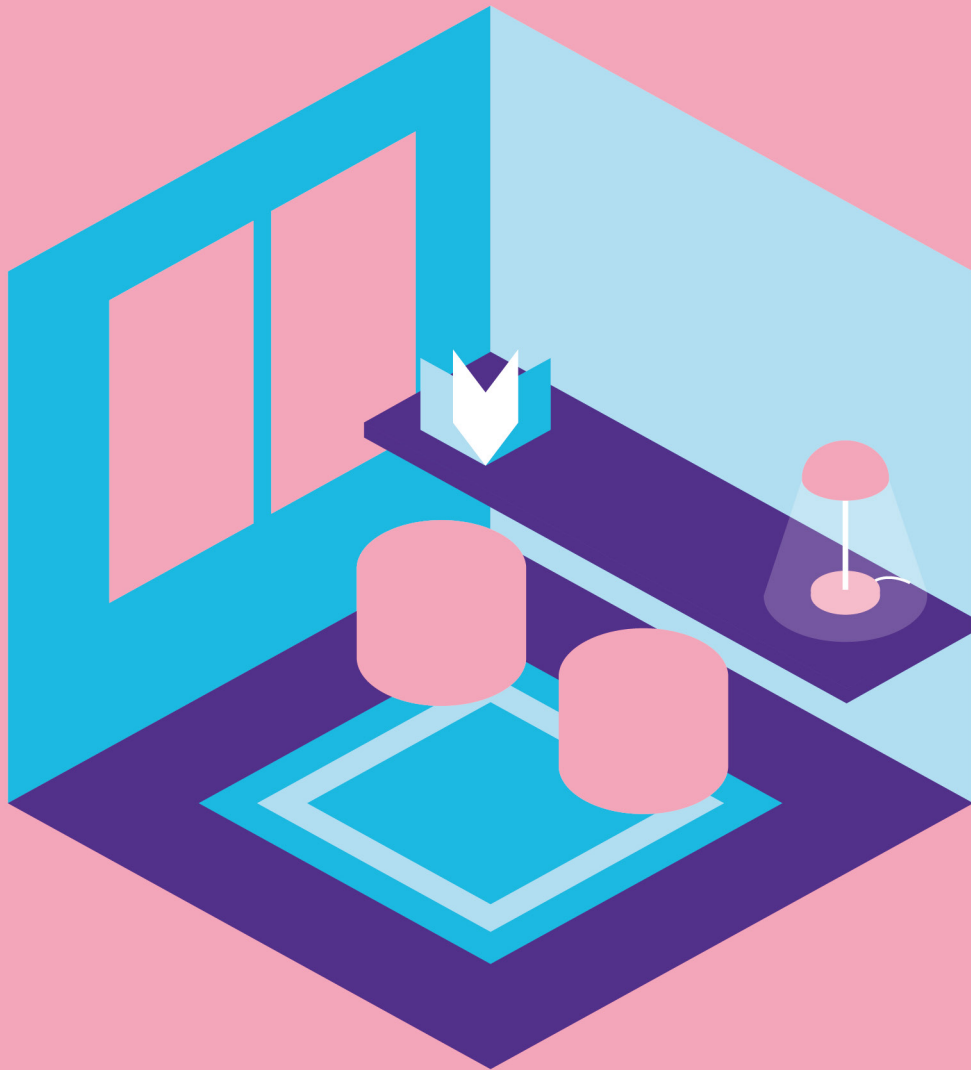
Norra: Gävleborg, Västernorrland, Jämtland, Västerbotten, Norrbotten

Rapporten har granskats för att upptäcka om det finns fler liknande fel, men de kan vara omöjliga att upptäcka. Troligen var det ett begränsat fel i hur Indikatorlabbet fungerar. Folkhälsomyndigheten är informerade om problemet.

Under rapportens framtagande har det framkommit mindre oegentligheter i folkhälsomyndighetens uppgifter av hur många heltidsekvivalenser av ANDT-samordnare som kommunerna har. Vissa värden var alldeles för höga.

Bilagorna till denna rapport finns på UNF:s hemsida: <https://www.unf.se/kommunrankningen20/>

Mötesplatser



Varför är det viktigt med nyktra
mötesplatser för unga
Öppettider
Fritidsgårdar
Rankning

Mötesplatser

Varför är det viktigt med nyktra mötesplatser för unga?

I Sverige växer cirka 320 000 barn upp med en förälder vars alkoholkonsumtion påverkar dem negativt (Ramstedt, 2019). Att ha en trygg plats att gå till, fri från droger men som erbjuder en möjlighet att komma hemifrån och något meningsfullt att göra med sin tid kan göra stor skillnad för en ungdom.

Nyktra mötesplatser innefattar många olika typer av verksamheter. Från fritidsgårdar och idrottsföreningar till bibliotek, studiecirkel och andra föreningar. Den gemensamma faktorn är att nyktra mötesplatser ger unga möjlighet att mötas och utvecklas i en trygg miljö som ger ett socialt umgänge utöver skolan.

När unga inte har några alternativ, när det är för jobbigt hemma och inte finns någonstans att gå skapas risker för att de ska råka illa ut. Att ha något meningsfullt och drogfritt att göra på fritiden fördröjer alkoholdebuten och minskar farliga riskbeteenden vilket i sin tur leder till minskad risk att råka illa ut senare i livet.

Alla ungdomar förtjänar de bästa förutsättningarna för sina framtida liv. En viktig del i att skapa dessa förutsättningar är att se till att det finns ett brett utbud av drogfria aktiviteter som unga har tillgång till på sin fritid, även under kvällar och helger.

Öppettider

Kommunernas mötesplatsers öppettider är fortfarande dåliga, endast 60,5 procent av alla kommuner har öppet på alla vardagskvällar. 37 procent av kommunerna har öppet vissa vardagskvällar och 2,5 procent har aldrig öppet på vardagar.

Öppettiderna på helger är ännu sämre, 28 procent av kommunerna har aldrig öppet sent på fredagar och lördagar. Endast 32 procent har alltid öppet sent på fredagar och lördagar. Väldigt få kommuner, 20 procent har öppet sent på de flesta lördagar.

Sedan 2019 har öppettiderna förbättrats något, framför allt har fler kommuner öppet sent på de flesta lördagar. Men öppettiderna på fredagar och lördagar har försämrats kraftigt sedan 2015 då nästan hälften av alla kommuner hade öppet sent på fredagar och lördagar, medan idag har knappt en tredjedel öppet sent på alla fredagar och lördagar.

Fler av norra Sveriges kommuner har sämre öppettider på alla vardagar, 43 procent, och bättre på fredagar och lördagar, 36 procent, jämfört med resterande Sverige. Fler av mellersta Sveriges kommuner har öppet på de flesta lördagar sent, hela 24 procent, jämfört med Södra Sverige 17 procent och norra Sverige 18 procent.

Fritidsgårdar

En typisk kommun i Sverige har en fritidsgård per 1 500 barn och unga, 0-18 år. Totalt finns 909 fritidsgårdar i Sverige, eller en per 2 000 barn och unga. Detta förklaras med att kommuner med större befolkning har färre fritidsgårdar per barn och unga.

De kommuner med flest fritidsgårdar per barn och unga är kommuner med få invånare, det är kommuner som ofta bara har en fritidsgård men då det är små kommuner blir det ändå många per barn och unga. Totalt finns 57 kommuner med fler än en fritidsgård per 1 000 barn och unga.

Kommuner med stor folkmängd är överrepresenterade bland dem som har få fritidsgårdar per invånare. Vallentuna, Eslöv och Värnamo är de kommuner med minst antal fritidsgårdar per barn och unga. Åtta kommuner har färre än en fritidsgård per 5 000 barn och unga.

Sveriges kommuner lägger i snitt 236 kr på fritidsgårdar per invånare. De allra flesta kommunerna, mer än 70 procent, lägger mellan 100 och 350 kr på fritidsgårdar. 11 kommuner spenderar inget på fritidsgårdar.

Det finns något färre fritidsgårdar per barn och unga idag än vad det fanns 2015. Kommunerna spenderar mer pengar på fritidsgårdar idag per invånare än vad de gjorde 2015, 37 kr mer. Men om vi korrigerar för inflation så spenderar de endast 24 kr mer. Detta betyder att kommunerna satsar mer resurser på fritidsgårdar i år än vad de gjort tidigare.

Norra Sveriges kommuner är de som har flest fritidsgårdar per barn och unga, något som möjligen kan förklaras med att vi jämför antalet fritidsgårdar per barn och unga delat med antalet kommuner i området. Alltså är det inte nödvändigtvis så att det faktiskt finns fler fritidsgårdar per barn och unga i norra Sverige. Norra Sveriges kommuner lägger i snitt 208 kr per invånare på fritidsgårdar, avsevärt mindre än mellersta Sverige, 242 kr, och södra Sverige, 243 kr.

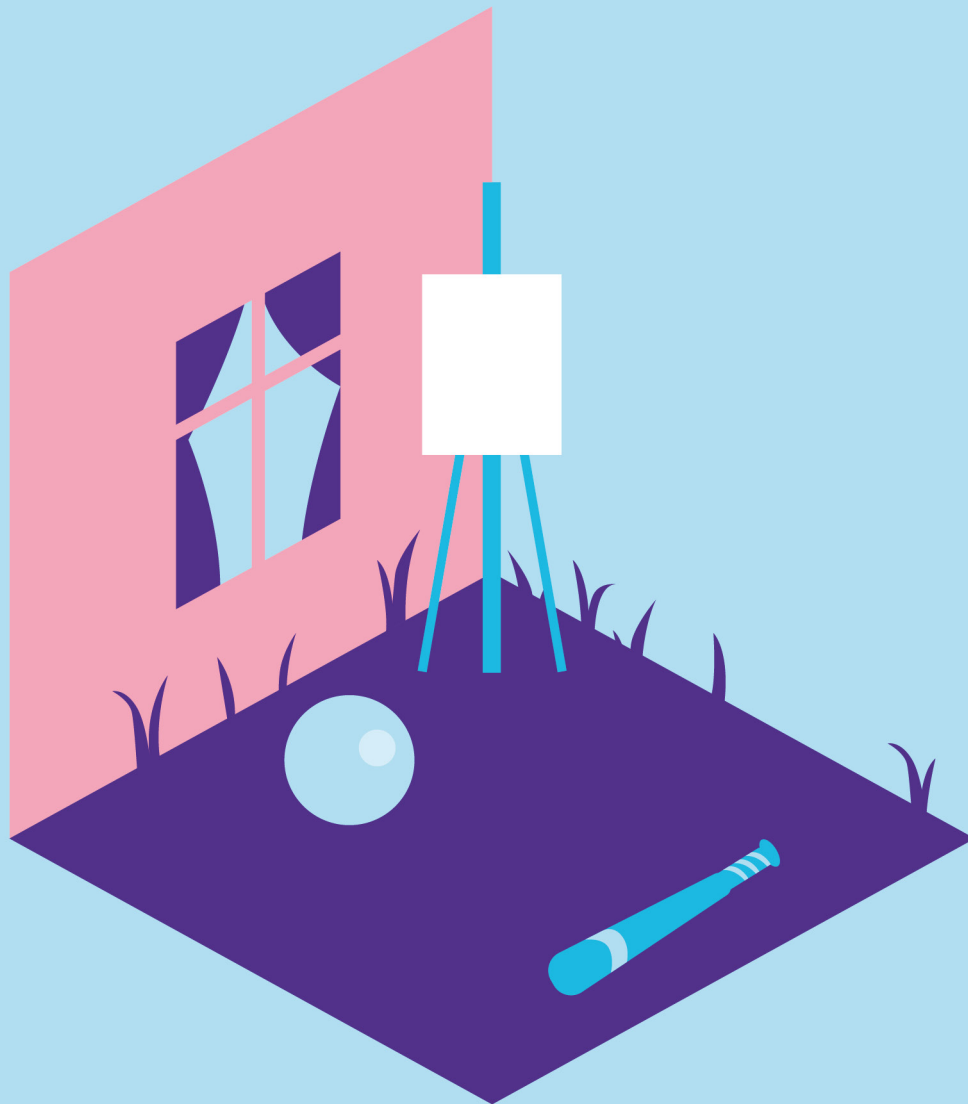
Rankning

Kommunrankningen sammanväger hur bra kommunerna är på att erbjuda nyktra och kostnadsfria mötesplatser för unga i poäng. Kommuner kan som mest få 100 poäng och som minst 0 poäng. 40 av poängen kan endast erhållas av kommuner som deltagit i UNF:s enkät, alltså kan kommuner som inte deltagit i UNF:s kommun få maximalt 60 poäng.

De allra bästa kommunerna i Sverige på att erbjuda nyktra och kostnadsfria mötesplatser är Götene kommun och Söderhamns kommun på 96 poäng. Därefter är Alvesta kommun och Norsjö kommun på 90 poäng. Den femte bästa kommunen var Hultsfreds kommun på 86 poäng.

Genomsnittskommunen, av de som svarat på UNF:s enkät, fick 51,4 poäng. Bland de svarande kommunerna fick den kommun med lägst poäng 18 poäng, vilket betyder att alla Sveriges kommuner bedriver någon form av mötesplats.

Fritidsaktiviteter



Varför är fritidsaktiviteter viktiga
Arrangerade aktiviteter
Föreningslivet
Resurser
Rankning

Fritidsaktiviteter

Varför är fritidsaktiviteter viktiga?

Unga behöver och har rätt till en bra fritid. Vi lever i en värld där alla inte har råd med fritidsaktiviteter. Därför är det viktigt för samhället att gå in och skapa fritidsaktiviteter. Här har kommunerna en viktig roll.

För de yngre unga finns det sällan själv möjlighet att kontrollera sin fritid därför är det viktigt att det finns olika fritidsaktiviteter så de har något meningsfullt att göra. För de äldre ungdomarna så finns det sällan fritidsaktiviteter och därför skapar de ofta sina egna, det kan vara bra men det kan också göra att de hamnar på otrygga platser. Där alkohol och andra droger förekommer.

UNF tycker att alla unga har en rätt till en meningsfull fritid, oavsett ekonomiska eller sociala resurser. Unga har inte bara rätt till fritidsaktiviteter, utan de har även rätt till att få testa på olika aktiviteter.

Att ha något att göra är viktigt för unga. Där får de en möjlighet att utvecklas. De får utveckla sina sociala förmågor och de kan lära känna fler. Aktiviteter är också något som ger mening till ungdomar, hur många har inte brunnit för friidrotten, fotbollen, ridningen, spelandet eller skapandet? Alla unga gynnas av att ha något meningsfullt att göra på fritiden.

Arrangerade aktiviteter

Kommunrankningen mäter hur många olika typer aktiviteter kommunerna arrangerar, kommunrankningen frågar efter åtta olika typer av aktiviteter. Det arrangeras i genomsnitt 4,74 olika typer av aktiviteter i kommunerna.

Den vanligaste aktiviteten är fritidsgårdar som 96 procent av kommunerna erbjuder. Näst vanligast är utflykter och resor, 78 procent, och därefter sportevenemang på 71 procent. De flesta kommuner har även möjlighet att söka pengar för egna projekt, 62 procent, och arrangerar större kulturarrangemang, 56 procent. Få kommuner har festivaler, 29 procent, Studiecirklar, 39 procent, och samtalsgrupper, 44 procent.

Utbudet på aktiviteter har förändrats något sedan 2015 i kommunerna. Fler kommuner arrangerar sedan 2015 utflykter och resor, 13 procent fler, studiecirklar, 11 procent fler, och samtalsgrupper, 9 procent mer. De andra aktiviteterna erbjuds i lägre utsträckning, kring 3 procent färre kommuner erbjuder dessa i dag jämfört med 2015.

Det finns ingen signifikant skillnad mellan hur många typer av aktiviteter kommuner i norra, mellersta och södra Sverige arrangerar.

Föreningslivet

De flesta av Sverige kommuner arbetar på ett eller annat sätt med föreningar. Ungefär hälften informerar aktivt unga om föreningar som finns i kommunen, genom exempelvis riktade brevutskick. 66 procent av kommunerna tillhandahåller information till unga om föreningar, exempelvis på deras hemsida.

Många kommuner arbetar med drogfrihet inom föreningslivet. Ungefär hälften av kommunerna erbjuder information eller utbildning till föreningar gällande alkohol och droger. Ännu fler kommuner, 71 procent har någon form av samarbete med föreningslivet kring drogfrihet, såsom hjälp med implementering av alkohol-/drogpolicy.

Det finns ingen större skillnad i hur kommuner i norra, södra och mellersta Sverige arbetar med föreningslivet. Något färre kommuner i norra Sverige tillhandahåller information till unga om föreningar, 59 procent, och endast 39 procent informerar aktivt.

Resurser: Allmän fritidsverksamhet

Sveriges kommuner satsade i genomsnitt 276 kronor på allmän fritidsverksamhet per invånare. Kring 70 procent av alla kommuner lägger mellan 100 och 500 kr på allmän fritidsverksamhet per invånare. Ca 13 procent lägger mindre än 100 kr på allmän fritidsverksamhet per invånare. Den finns en större spridning bland kommuner som satsar mer på allmän fritidsverksamhet. Tre kommuner lägger mer än 1 000 kr på allmän fritidsverksamhet per invånare, Hallstahammar, Mellerud och Jokkmokks kommuner.

2020 satsade i genomsnitt Sveriges kommuner 271 kr på allmän fritidsverksamhet, det är 5 kr mer än vad de gjorde 2015. Korrigerat för inflation lägger kommunerna 13 kr mindre än vad de gjorde 2015. Alltså lägger de mindre pengar på allmän fritidsverksamhet än vad de gjorde tidigare, även om det endast är en minskning på 5 procent.

Huruvida kommunerna ligger i norra, mellersta eller södra Sverige utgör ingen meningsfull skillnad för hur mycket de lägger på allmän fritidsverksamhet. Kommuner i norra Sverige lägger i genomsnitt lite mer men har även en större spridning i hur mycket resurser de satsar.

Resurser: Idrotts- och föreningsanläggningar

Genomsnittligen lägger kommunerna 1 253 kr på idrott och fritidsanläggningar (förkortas till anläggningar) per invånare. Kring 70 procent av kommunerna lägger mellan 700 och 1 700 kr på anläggningar per invånare. Det är stor skillnad på hur mycket kommunerna lägger på anläggningar per invånare. Några kommuner lägger nästan inget på anläggningar per invånare och några lägger mer än 2 000 kr. Ystad kommun lägger i särklass mest med 3 524 kr per invånare på anläggningar.

Sedan 2015 har kommunernas avgifter på anläggningar ökat avsevärt. Inflationsjusterat lägger kommunerna 10 procent eller 112 kr mer på anläggningar per invånare.

Kommuner i norra Sverige lägger mycket mer pengar på anläggningar per invånare, ca 300 kr mer, än vad de i mellersta och södra Sverige gör. Kommunerna i norra Sverige har även en större spridning, de skiljer sig mycket från varandra i hur mycket de lägger på anläggningar per invånare.

Resurser: Kulturverksamhet

Kommuner i Sverige lägger i genomsnitt 1 314 kr på kulturverksamhet per invånare. Kring 70 procent av alla kommuner lägger mellan 1 000 och 1 700 kr på kulturverksamhet per invånare. Alla kommuner lägger något på kulturverksamhet. Fördelningen har en stark negativ skevhet, spridningen är större mellan de kommuner som lägger mycket pengar, samtidigt som det finns en lägre gräns som de kommuner som lägger mindre pengar kretsar kring.

De senaste fem åren har kommunernas utgifter för kulturverksamheter ökat per invånare. Sedan 2015 har utgifterna ökat med 8 procent eller 112 kr, inflationsjusterat, per invånare.

Det finns ingen större skillnad geografiskt mellan hur mycket pengar kommunerna lägger på kulturverksamhet per invånare. Kommuner i norra Sverige lägger något mer och har en något större spridning. Kommuner i mellersta Sverige har en något mindre spridning. Kommuner i södra Sverige har en avsevärt mer positiv spridning, alltså finns det fler kommuner som lägger mycket mer än vad som är typiskt i södra Sverige.

Resurser: Kommentar

En möjlig förklaring till varför kostnadspridningen och kostnaden är större bland norra Sveriges kommuner är för att många kommuner har få invånare, vilket gör att deras kostnader per invånare kan bli större. Då vi kan anta att det finns en minimumkostnad för att bedriva verksamhet samt att det finns någon form av stordriftsfördelar som större kommuner tjänar på. Det är inte säkert att kommunerna i norra Sverige får ut mer verksamhet bara för de i genomsnitt lägger mer resurser på verksamheten.

Det finns inget tydligt samband mellan hur mycket kommunerna lägger på ett av de tre verksamhetsområdena och de andra. Därav är det inte samma kommuner som lägger mycket pengar på de olika verksamhetsområdena. Exempelvis, om en kommun lägger mycket pengar på kulturverksamhet så betyder det inte att de även lägger mycket pengar på anläggningar.

Rankning

Kommunrankningen sammanväger hur bra kommunerna är på att erbjuda nyktra och kostnadsfria aktiviteter för unga i poäng. Kommuner kan som mest få 100 poäng och som minst 0 poäng. 40 av poängen kan endast erhållas av kommuner som deltagit i UNF:s enkät, alltså kan kommuner som inte deltagit i UNF:s kommun få maximalt 60 poäng.

Den allra bästa kommunen i Sverige på att erbjuda nyktra och kostnadsfria aktiviteter är Borås Stad på 94 poäng. Därefter är Norsjö kommun, 91 poäng, Sandvikens kommun, 87 poäng, Högnäs kommun, 85 poäng, och på delad femteplats är Olofström och Oskarshamns kommuner på 84 poäng.

Genomsnittskommunen, av de som svarat på UNF:s enkät, fick 55,7 poäng. Bland de svarande kommunerna fick den kommun med lägst poäng 14 poäng, vilket betyder att alla Sveriges kommuner bedriver någon form av aktivitet som är nykter och kostnadsfri. Kommuner i norra Sverige fick i genomsnitt 48,4 poäng, avsevärt mindre än resterande av Sveriges kommuner.

Inflytande



Varför är ungas inflytande viktigt
Ungas inflytande över deras fritid
Besluts- och remissorgan
Barnkonventionen
Rankning

Inflytande

Varför är ungas inflytande viktigt?

Samhället bör sträva efter att vara en gemenskap där alla individer känner att de har makt och inflytande att påverka sina egna liv och samhällets utveckling. Men för att skapa ett samhälle där alla känner att de har inflytande räcker det inte att endast förebygga de hinder som exempelvis droger bidrar med.

Samhället måste samtidigt arbeta aktivt för att stärka och utveckla människors känsla av att vara delaktiga och att de har en viktig och reell möjlighet att påverka sin omgivning. Detta är självklart ett viktigt arbete att göra riktat mot alla människor, men särskilt unga behöver extra mycket stöd för att de ska känna sig som en viktig del av samhället. Medan vuxna har den grundläggande rättigheten att få påverka genom att rösta behövs andra insatser för att ge unga samma känsla av inflytande.

Det finns flera enkla åtgärder som kommuner kan arbeta med för att öka ungas inflytande. Barnkonventionen är ett verktyg som kommuner aktivt kan arbeta med för att ge barn och unga en röst i samhället. Ett ytterligare sätt att ge ungdomar direkt inflytande över sina liv och sin omgivning är att kommuner kan ha remiss- eller beslutsorgan som drivs av unga.

Genom att unga får goda möjligheter till inflytande byggs både starka individer och ett starkare samhälle. Om unga däremot inte får känna att de kan påverka sina livsförutsättningar riskerar det uppstå stora negativa effekter för såväl samhälle som individ. Detta lär bli mycket dyrare och mer svårhanterat än vad det hade varit att göra rätt insatser från början. Därför behöver ungas inflytande prioriteras högt.

Ungas inflytande över deras fritid

I kommunrankningens enkät frågas efter Strategier och handlingsplaner för att öka ungas inflytande, Riktad information om beslut som rör ungas fritid och Andra riktade insatser för att lyssna på ungas åsikter.

Ungefär hälften, 53 procent, av alla svarande kommuner har strategier och handlingsplaner för att öka ungas inflytande, alltså har hälften inte ens planer på hur unga ska kunna sig hörda. Tidigare år har situationen varit ännu värre, 2015 var det endast 44 procent.

Andelen kommuner som har strategier och handlingsplaner för att öka ungas inflytande fluktuerar mycket år från år, men årets andel är den högsta bland de år vi jämför med. Kommuner i mellersta Sverige har oftare strategier och handlingsplaner för att öka ungas inflytande, 57 procent.

Endast 35 procent av svarande kommuner har riktad information om beslut som rör ungas fritid. På detta området har det skett en mycket positiv utveckling sedan 2015, varje år har andelen klättrat från att det var 21 procent år 2015 till 35 procent i år. Det finns ingen större skillnad på hur olika delar av Sverige arbetar med frågan.

De flesta kommuner, 76 procent, har någon form av annan riktad insats för att lyssna på ungas åsikter. Typiska åtgärder tidigare har varit olika metoder för att hämta ungas åsikter på skolor och fritidsgårdar. Ofta i form av elevråd, ungdomsenkäten LUPP eller genom att prata med deltagare på fritidsgårdar.

I år specificerades särskilt att elevråd och liknande inte räknades som andra riktade insatser då skollagen kräver någon form av elevdemokrati på skolorna, alltså är det inte något aktivt kommunerna gör utan något som de måste göra.

Även om den vanligaste typen av andra insatser på kommuner tidigare år har varit olika typer av elevråd, ungdomsenkäten LUPP eller fritidsgårdssamtal så finns det vissa kommuner med avsevärt mer ambitiösa arbetssätt. Ett exempel är Bodens kommun som 2019 arbetade med en gemensam elevrådsutbildning, ett EU projekt med inriktning på demokrati och styrning, motionsskrivning med ungdomsfullmäktige och ungdomsfullmäktiges styrelses dialogträffar med politiker i kommunen. Det finns alltså en stor skillnad i hur mycket kommunerna arbetar med ungas inflytande.

Besluts- och remissorgan

En viktig form för ungas inflytande är formella organisationer inom kommunen där unga kan göra sig hörda. De flesta andra arbetsätt för att göra unga hörda filtrerar ungas åsikter genom tjänstepersoner, därför är remiss- och beslutsorgan där unga själva får uttrycka sina egna åsikter extra viktiga.

Ett remissorgan, eller remissinstans, är en organisation som bjuds in för att svara på en remiss, till exempel ett förslag på att bygga en ny skola. Ungdomar har ett unikt perspektiv och särskilda behov vilket gör det extra viktigt att de har ett remissorgan att uttrycka sig igenom. Andra vanliga remissorgan är pensionärsråd och funktionshindrades råd.

Ett beslutsorgan är likt ett remissorgan i det att det är en arena för unga att uttrycka sig, ofta har beslutsorgan även remissorgans uppgifter. Utöver dessa så kan beslutsorgan även besluta i vissa frågor som kommunfullmäktige delegerat. De lyfter egna förslag och har ofta möjligheter att få dem utredda. De har ibland en egen budget att förvalta. Vanligaste formen av beslutsorgan för unga är ungdomsfullmäktige.

Endast 42 procent av de svarande kommunerna hade ett remiss- eller beslutsorgan för unga. Av dessa var endast 9 procent ett beslutsorgan. Andelen kommuner som har ett remiss- eller beslutsorgan har minskat kraftigt genom åren, år 2015 var det 49 procent. Var sjunde kommun som tidigare haft ett remiss- eller beslutsorgan för unga har blivit av med det, minskningen verkar ha skett åren 2017-2018.

Norra Sverige har lägst andel kommuner med beslutsorgan, av de svarande 44 kommunerna hade enbart en kommun ett beslutsorgan, Krokoms kommun. Södra Sverige har störst andel kommuner med beslutsorgan, 12 procent. Norra Sverige har dock störst andel kommuner med remissorgan, 41 procent.

Barnkonventionen

2020 blev barnkonventionen svensk lag, därav har Sveriges kommuner en skyldighet att arbeta med och efter barnkonventionen. Artikel 12 av barnkonventionen säger att:

“Barn har rätt att uttrycka sin mening och höras i alla frågor som rör barnet. Hänsyn ska tas till barnets åsikter, utifrån barnets ålder och mognad.”

Därför finns en fråga i årets kommunrankning om kommunerna har ett särskilt arbete kring barnkonventionen för att öka ungas inflytande eller för att lyssna på ungas åsikter. Kring 60 procent av de svarande kommunerna arbetar med barnkonventionen för att öka ungas inflytande, det är lika många som arbetar med barnkonventionen för att lyssna på ungas åsikter.

Det är inte alltid samma kommuner som arbetar med att både lyssna på ungas åsikter och för att öka ungas inflytande. Men de kommuner som arbetar med ena arbetar oftare med den andra. Nästan hälften av kommunerna arbetar med både och medan endast 24 procent arbetar med endast ena. 29 procent har varken ett särskilt arbete kring barnkonventionen för att öka ungas inflytande eller för att lyssna på ungas åsikter.

En mindre andel, 52 procent, av norra Sveriges kommuner bedriver ett särskilt arbete kring barnkonventionen för att lyssna på barns åsikter relativt till resterande av landet.

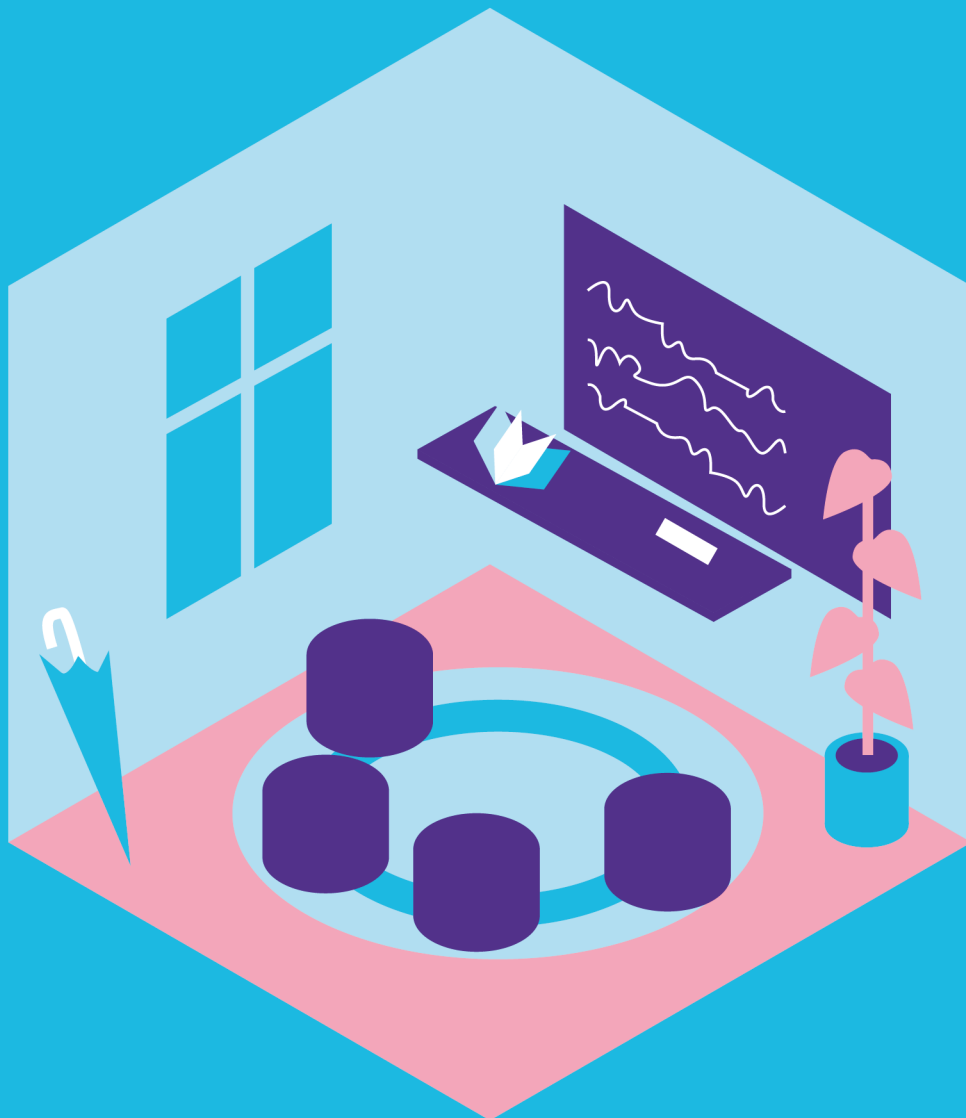
Rankning

Kommunrankningen sammanväger hur bra kommunerna är på att ge unga inflytande i poäng. Kommuner kan som mest få 100 poäng och som minst 0 poäng. Alla poängen kan endast erhållas av kommuner som deltagit i UNF:s enkät, alltså kan kommuner som inte deltagit i UNF:s kommun inte få några poäng.

Nio kommuner gör allt som efterfrågas i kommunrankningens enkät, dessa är Ludvika, Göteborg, Svedala, Botkyrka, Mellerud, Mölndal, Älvdalen, Nynäshamn och Alvesta kommun. En typisk kommun, medianen, har 40 poäng i kommunrankningen. 14 kommuner, eller 6 procent, gör inga av de åtgärder som kommunrankningens enkät frågar om.

De allra flesta kommunerna har någon typ av åtgärd, ca 70 procent av kommunerna får mellan 15 och 65 poäng.

Prevention



Varför är prevention viktig

Styrdokument

Samarbeten

Serveringstillstånd

Tillsynsbesök

ANDT-samordnare

Riktade insatser

Skolundersökning

Högtider

Rankning

Prevention

Varför är det alkohol- och narkotikapreventiva arbetet viktigt?

Varje år dör drygt 4 500 personer av alkohol (Bäckström och Wamala, 2012, s. 79) och kring 550 av andra droger (Folkhälsomyndigheten, 2019, s. 20). Ingen ska behöva dö av alkohol och andra droger. Varje år kostar alkoholen samhället 103 miljarder (Ramboll, 2019), vilket är ungefär lika mycket som 11 procent av statens samlade utgifter.

Många dödsfall, sociala och samhällsekonomiska kostnader går att förebygga genom olika alkohol- och narkotikapreventiva åtgärder. Några av dessa har redovisats under tidigare teman, men de mer generella åtgärderna studeras i detta tema.

UNF tycker att det viktigaste sättet att motarbeta drogskador är genom prevention. Endast genom prevention kan vi bli av med drogskador. För att lyckas med det preventiva arbetet krävs att kommunerna arbetar med alla aspekter av alkohol- och narkotikafrågan, därför måste det genomsyra hela den kommunala verksamheten.

De flesta kommuner bedriver något preventivt arbete, men många misslyckas med att inkludera aspekter såsom hur många serveringstillstånd det finns i kommunen. Dessa är också nödvändiga att arbeta med för att förebygga alkohol- och narkotikaskador.

Det preventiva arbetet är extra viktigt för unga. Alkohol- och drogvanor etableras ofta i alltför ung ålder. Därför är det extra viktigt med ett starkt preventivt arbete lokalt. Särskilt viktigt är det att aktörer som arbetar med ungdomar engageras i arbetet, såsom skola, föreningar och kommunens sociala verksamhet.

Styrdokument

För att det ANDT-förebyggande arbetet ska prioriteras behöver det integreras i styrdokument och innefatta flera viktiga områden. ANDT står för Alkohol, Narkotika, Dopning och Tobak. I följande avsnitt behandlas endast alkohol och narkotika delen, därav används förkortningen AN istället.

62 procent av kommuner uppger att det AN-förebyggande arbetet är integrerat i ordinarie struktur med mål och budget. Andelen har ökat 3 procentenheter sedan 2014 men är fortfarande låg. Ungefär lika många kommuner anger att det övergripande politiska programmet inkluderar det AN-förebyggande arbetet, 59 procent. Andelen har kraftigt sjunkit sedan 2014 då andelen var på 73 procent.

Ca 60 procent av alla kommuner har policier om förebyggande AN arbete som inkluderar grundskolan. Mycket färre kommuner inkluderar gymnasiet i det AN-förebyggande arbetet.

Andelen av kommuner som inkluderar grundskolan i AN-förebyggande arbetet har varit nästan konstant sedan 2014, medan andelen som inkluderar gymnasieskolan har minskat kraftigt sedan 2014, från 49 procent till 42 procent. Minskningen skedde 2019, tidigare har nivån varit konstant.

Samarbeten

De flesta kommuner samarbetar inte med varken ideburen sektor, myndigheter eller näringslivet kring alkoholförebyggande arbetet. Det allra vanligaste samarbetet är med polismyndigheten, 57 procent. Många kommuner samarbetar även med länsstyrelsen, 51 procent av svarande kommuner, troligen i fråga om serveringstillstånd.

Den vanligaste typen av samarbetsaktör är myndigheter. Utöver de två tidigare nämnda är samarbete med hälso- och sjukvården, 36 procent, och andra kommuner, 37 procent, relativt vanligt. De senaste åren har samarbeten med myndigheter blivit allt ovanligare.

En stor minskning skedde 2018. År 2017 hade 80 procent av kommunerna ett samarbete med polismyndigheten, 68 procent med länsstyrelserna och 51 procent med andra kommuner. 2019 var motsvarande siffror polismyndigheten 57 procent, länsstyrelserna 51 procent och andra kommuner 38 procent.

Samarbete kring alkoholförebyggande arbete med ideburen sektor är mindre vanligt. Det vanligaste typen av samarbete är med idrottsföreningarna på 20 procent. Samarbeten kring alkoholförebyggande har blivit allt ovanligare med ideburen sektor, endast för kulturföreningar har det inte skett en minskning. Minskningen från 2011 är särskilt påtaglig för idrottsföreningar -21 procentenheter, trossamfund -19 procentenheter och nykterhetsrörelsen -21 procentenheter.

Det är ovanligt för kommuner att samverka med näringslivet i alkoholförebyggande arbete. Den vanligaste formen av samarbete är med fristående skolor/förskolor 11 procent, träningsanläggningar 11 procent, och restaurangägare 10 procent. Samverkan med restaurangägare, 38 procent, och fristående förskolor/skolor, 25 procent, var mycket vanligare 2011. Det skedde ett stort tapp i samverkan 2015.

Det är oftast samma kommuner som har etablerade samarbeten kring det alkoholförebyggande arbetet som samverkar med flera olika typer av aktörer. 41 procent av de svarande kommunerna samverkar inte med någon myndighet, ideburen organisation eller aktör inom näringslivet kring det alkoholförebyggande arbetet.

Serveringstillstånd

Texten nedan kommer att diskutera antalet stadigvarande serveringstillstånd, detaljhandelsställen och serveringstillstånd öppet efter klockan 01:00. Uppgifterna är per 10 000 invånare 15 år eller äldre i riket. Alltså är det andelar, inte absoluta tal som diskuteras nedan.

Antalet stadigvarande serveringstillstånd har ökat sedan 2008 då det var 16,1. 2019 var antalet uppe i 18,5. Kommuner i norra Sverige har ett högre vägt medelvärde, 22 stadigvarande serveringstillstånd, än resterande av landet. Det är främst små kommuner som har stora andelar stadigvarande serveringstillstånd. De med allra flest är Malung-Sälén 116,1, Åre 110,4, Härjedalen 102,7, Arjeplog 100,1 och Borgholm 99.

Endast 37 kommuner har färre än tio stadigvarande serveringstillstånd per 10 000 invånare 15 år eller äldre. Burlöv är kommunen med minst antal, 2,6. De flesta kommuner, ca 70 procent, har mellan 5 och 37 stadigvarande serveringstillstånd. Det vanligare att ha mellan 5-20 stadigvarande serveringstillstånd än vad det är att ha över 20 stadigvarande serveringstillstånd.

Rikssnittet för antalet serveringar som har öppet till efter kl 01 är 3,2. Antalet har inte ökat avsevärt de senaste tio åren. Kommuner med många stadigvarande serveringstillstånd är även de som har många serveringar som har öppet efter kl 01. 43 kommuner har inga serveringar som har öppet till efter kl 01.

Norra Sveriges kommuner har fler serveringar som har öppet till efter kl 01 än resterande av landets kommuner. Flera av de kommuner som har många serveringar som har öppet till efter kl 01 är turistkommuner, såsom Malung-Sälén, Härjedalen, Åre, Borgholm, Båstad och Gotland.

Rikssnittet för antalet detaljhandelsställen, butiker, som säljer folköl har stadigt minskat sedan 2006. Det är främst i mindre kommuner och i kommuner i norra Sverige där det fortfarande finns många detaljhandelsställen som säljer folköl. Uppgifterna om detaljhandel är från 2018 då det inte finns nyare uppgifter.

Tillsynsbesök

Totalt finns 15 709 stadigvarande serveringstillstånd i Sverige. Trots det görs endast kring 11 370 tillsynsbesök per år. Uppgifterna för tillsynsbesök är från 2018 men bör inte avvika nämnvärt från 2019. Det görs alltså inte ens ett tillsynsbesök per serveringstillstånd, många verksamheter går år utan att bli granskade alls av kommunerna. Kommunerna klarar inte av att granska alla verksamheter som de har ansvar att granska.

De allra flesta kommuner, ca 70 procent, gör ett halvt till ett helt tillsynsbesök per serveringstillstånd. Endast 46 kommuner gör ett eller mer tillsynsbesök per serveringstillstånd. Endast en kommun gör två tillsynsbesök per serveringstillstånd, Marks kommun, näst flest gör Älvsbyn på 1,4.

Situationen är ännu värre i Norra Sveriges kommuner, där görs i genomsnitt 0,59 tillsynsbesök per serveringstillstånd jämfört med mellersta Sverige 0,77 och södra Sverige 0,76. Det är fortfarande väldigt få tillsynsbesök per serveringstillstånd. Det finns ingen större skillnad mellan större och mindre kommuner.

ANDT-samordnare

På grund av ett mindre fel i folkhälsomyndighetens databas, indikatorlaboratorium, är uppgifterna för vissa kommuner felaktiga, vi har hittat två kommuner där uppgifterna inte stämmer och korrigerat dessa men inte hittat fler fel. Detta betyder inte att det inte finns fler fel. Därför ska uppgifterna om ANDT-Samordnare tas med stor försiktighet. ANDT-samordnare mäts i heltidsekvivalenter, alltså hur stor andel av en heltidstjänst avsätts till ANDT-samordning.

37 av svarande kommuner har ingen ANDT-samordnare. Ca 60 procent har avsatt upp till 0,2 heltidsekvivalenter. Genomsnittet är 0,29, men fördelningen är positivt skev, vilket betyder att fler värden är lägre än genomsnittet. Antalet heltidsekvivalenter har kraftigt minskat sedan 2015 med 0,13 eller nästan 30 procent.

Riktade insatser

De allra flesta kommuner bedriver någon form av riktad insats inom ramarna av det ANDT-förebyggande arbetet. 54 kommuner, eller 20 procent, bedriver inget sådant arbete. De vanligaste typerna av riktad insats är för elever med problematisk frånvaro i skolan, 77 procent, och för elever med svårigheter i skolan, 70 procent. Arbetet kring elever i skolan har blivit något vanligare de senaste åren.

Trots att det förekommer vissa riktade insatser för elever är vanliga så är alla inte det. Strukturerade program för riskutsatta skolbarn med utbildade handledare är mycket mindre vanligt, 19 procent, och har till och med blivit något ovanligare.

En relativt stor andel har riktade insatser för ensamkommande flyktingbarn, 43 procent. Andelen var mycket större direkt efter flyktingkrisen, år 2016 hade 68 procent av svarande kommuner riktade insatser för ensamkommande flyktingbarn.

Få kommuner har riktade insatser för barn i socioekonomiskt utsatta områden, endast 29 procent. Andelen har ökat något de senaste åren.

Många kommuner bedriver även gruppverksamhet för barn till personer med missbruks- eller beroendeproblematik, 52 procent. Trots det nås bara en procent av de barn som växer upp i familjer med missbruk av insatserna (Wannberg m.fl., 2020). Ni kan läsa mer om detta i Junis kommunrapport 2020 som finns att hämta på <https://www.junis.se/rapport/>

Skolundersökning

En viktig del i det ANDT-förebyggande arbetet är undersökningar för att kartlägga vilka behov som finns och vilka åtgärder som kan genomföras. 70 procent av svarande kommuner har någon form av undersökning bland skolelevers ANDT-användning. Andelen har varit någotsånär konstant senaste åren.

Högtider

Många kommuner driver ett särskilt alkoholförebyggande arbete kring högtider. 82 procent av kommunerna har stöd till drogfria aktiviteter riktade till unga. Detta är en försämring från tidigare år, 2015 var det 89 procent. Andelen av kommunerna som har stöd till drogfria aktiviteter är väldigt olika från år till år, men 2020 är det lägsta året sedan 2015.

Många kommuner arbetar även med stöd till olika former av nattvandrare. I år är det 68 procent av alla svarande kommuner. Andelen har varit relativt konstant genom åren. De flesta kommuner i mellersta Sverige har stöd till nattvandrare, 79 procent, medan det är mycket ovanligare i norra Sverige, 46 procent.

Endast 55 procent av alla svarande kommuner bedriver kampanjer för att minska langning. Det är en förbättring från föregående år, 47 procent, men en försämring från ännu tidigare år. 2015 var det 67 procent av alla kommuner som bedrev kampanjer för att minska langning.

Rankning

Det är svårt att sammanfatta en kommuns AN-förebyggande arbete, Kommunrankningen gör ett försök att studera vissa aspekter av det förebyggande arbetet men mäter mest vilka åtgärder som finns i kommunerna och inte intensitet och effekt av åtgärderna. Därav ska poängen som delges diskuteras med försiktighet och medvetenhet om vad de innebär.

Kommuner kan som mest få 100 poäng och som minst 0 poäng. 9 poäng kan endast erhållas av kommuner som deltagit i UNF:s enkät, alltså kan kommuner som inte deltagit i UNF:s kommun max få 91 poäng.

Den kommunen som presterar bäst i årets preventiva del av kommunrankningen är Täby på 79 poäng. Därefter kommer i fallande ordning Hammarö 75 poäng, Danderyd 70 poäng, Lidingö och Vännäs på 69,5 poäng.

Analys



**Förebyggande arbetet försämras
Norra Sverige presterar sämre
Jämlik fritidsverksamhet**

Analys

Det förebyggande arbetet försämras

Ett resultat är tydligt från kommunrankningen i år, det förebyggande arbetet försämras i kommunerna. Helgöppettider på kommunerna försämras, färre kommuner har med det förebyggande arbetet i det övergripande politiska programmet, färre kommuner inkluderar gymnasiet i det förebyggande arbetet, kommunerna har dragit ner på sina samarbeten, mindre tid läggs på ANDT samordning och färre kommuner har kampanjer för att minska langning.

Sedan tidigt 2000 tal har allt mer fokus lagts på det lokala alkoholförebyggande arbetet, mycket av det arbetet som tidigare drevs nationellt drivs idag lokalt (Nilsson m.fl., 2020). Det har fördelen att åtgärder enklare kan anpassas efter lokala förhållande. Men det har också nackdelen att det förebyggande arbetet är beroende av kommunerna.

En tidigare studie som undersökte det lokala förebyggande arbetets effekt på alkoholprevention, som denna rapport hämtar inspiration för sina mått ifrån, fann att det lokala alkoholpreventiva arbetet förbättrats något mellan 2006-2014 (Nilsson m.fl., 2020). Nu ser vi i kommunrankningen att denna trend har vänt.

Som Nilsson m.fl (2020) visade i sin studie är resultatet det lokala alkoholpreventiva arbetet tydligt: Alkoholkonsumtionen, alkoholdödligheten, bilolyckor och hur många som blir behandlade för olika alkoholrelaterade skador på kroppen minskar. Därför är det extra viktigt att det alkoholpreventiva arbetet prioriteras.

Extra tråkigt är det att kommunerna prioriterar ned det förebyggande arbetet samtidigt som regeringen gör det. Regeringen har kraftigt sänkt satsningar på ANDT-insatser föregående och fortsätter göra det (IOGT-NTO, 2020).

Kommuner i Norra Sverige presterar sämre

Något oväntat som syns genom kommunrankningen är att kommuner i norra Sverige presterar dåligt. Kommunerna har sämre öppettider på sina mötesplatser, lägger mindre pengar per barn på fritidsgårdar, är sämre på att ge unga utrymme för inflytande och är dåliga på det preventiva arbetet.

Dessa samband håller trots att vi kontrollerar för kommunernas storlek, det är alltså inte för att det finns många kommuner med få invånare i norra Sverige som orsakar sambandet. Då små kommuner inte har stordriftsfördelar och heller inte alltid kan erbjuda samma bredd av verksamhet som större kommuner kan hade det varit förstäligt.

Men det verkar inte vara anledningen till att norra Sveriges kommuner presterar sämre i kommunrankningen. Särskilt när även områden som inte borde vara kostsamma, såsom ungas inflytande, inte heller prioriteras lika högt i norra Sveriges kommuner.

En anledning kan vara att norra Sveriges kommuner har en lägre andel ungdomar och barn relaterat till resterande av landet. Då prioriteras barn och ungas frågor mindre. Men skillnaderna är inte allt för stora.

Alla barn och unga har rätt till bra öppettider, många fritidsverksamheter, inflytande i samhället och till ett tryggt alkohol- och narkotikapreventivt arbete, oavsett om de bor i Gnesta, Varberg eller Överkalix kommun. Därför måste arbetet lyftas i norra Sverige och om det finns ett behov av extra stöd så bör staten tillhandahålla det.

Jämlik fritidsverksamhet

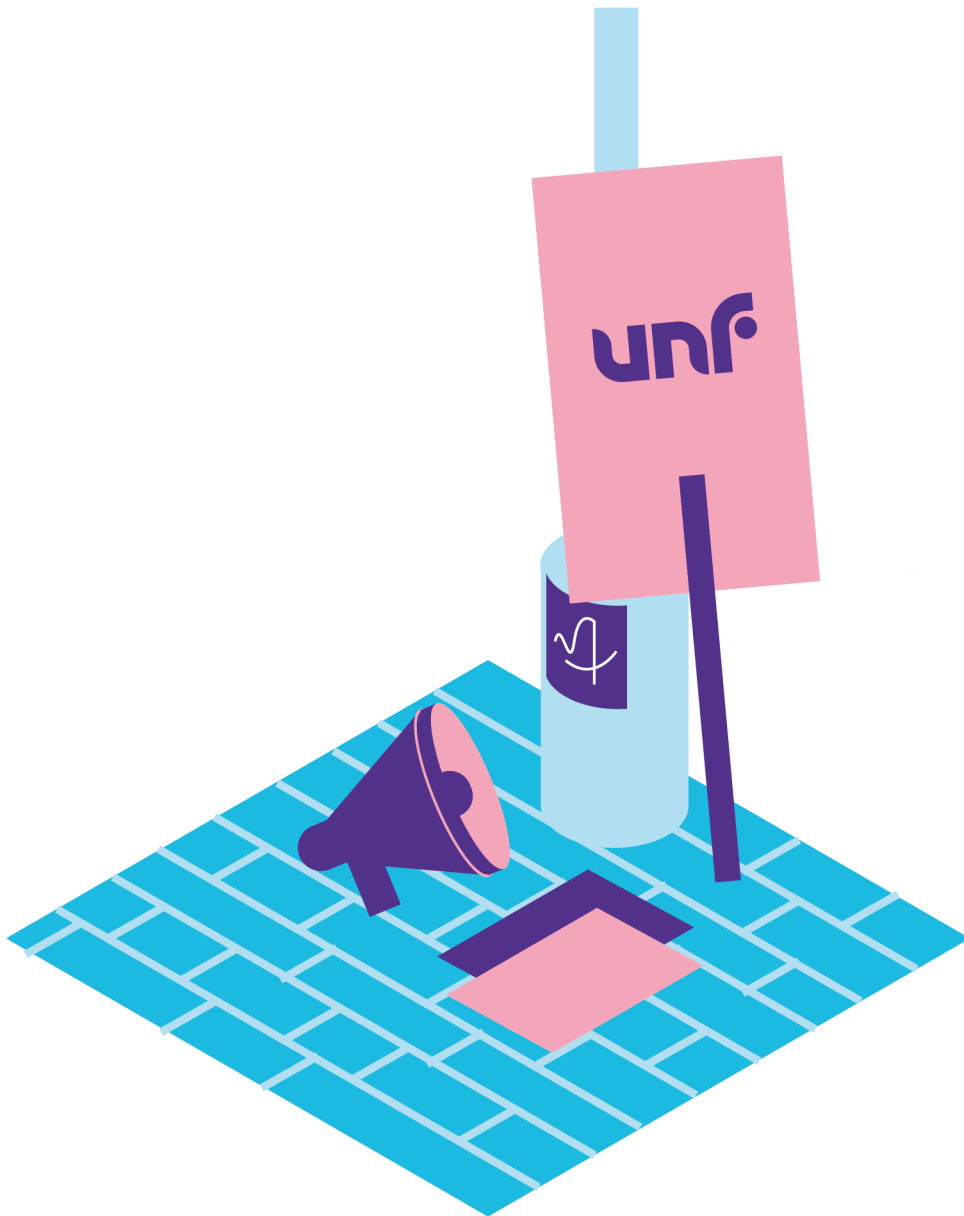
Nivån på arbetet kring mötesplatser, fritidsaktiviteter, ungas inflytande och alkohol- och narkotikaprevention skiljer sig kraftigt i landet. Så ska det inte vara. Alla barn och unga har lika rätt till bra öppettider, många fritidsverksamheter, inflytande i samhället och till ett tryggt alkohol- och narkotikapreventivt arbete. Därför måste nivån på arbetet lyftas i stora delar av landet.

Det är extra illa att de kommuner som är sämre på att arbeta med dessa frågorna är de kommuner där många lever i hushåll med en låg ekonomisk standard, där många lever med en svag ekonomi. De kommunerna får sämre snittpoäng i kommunrankningen, de är sämre på frågorna.

Det blir tydligt i en enkel regression, för varje procent mer som lever i ett hushåll med en låg ekonomisk standard så faller deras snittpoäng i kommunrankningen med 0,6 poäng (Sambandet är signifikant men med låg determinationskoefficienten). Det är tragiskt, kommuner med många som lever med svag ekonomi har ett extra behov av bra öppettider, många fritidsverksamheter, inflytande i samhället och till ett tryggt alkohol- och narkotikapreventivt arbete.

Vissa grupper har svårare att delta i fritidsverksamhet, myndigheten för ungdoms- och civilsamhällesfrågors (2020, s. 51f) rapport om meningsfull fritid för unga finner att särskilt utrikes födda, hbtq-personer och funktionsnedsatta har mindre tillgänglighet att delta i fritidsaktiviteter. Rapporten lyfter även hur dessa grupper oftare är rädda för att bli dåligt bemötta på fritidsaktiviteter (MUCF, 2020, s. 57f). Många unga har även ekonomiska hinder som hindrar dem från att delta på fritidsaktiviteter (MUCF, 2020, s. 57)

Vad du kan göra



Insändare
Klistermärke
Kontakta politiker

Vad kan du göra åt saken?

Nu har ni läst mycket ovan, mer finns att läsa nedan i rapporten om just er kommun. För att förstå hur ni läser om er kommun kan ni läsa i kommunstatistiken. Allt är inte bra i samhället, men tillsammans kan vi påverka och göra skillnad. Nedan hittar ni några förslag på hur du kan göra skillnad.

Skriv en insändare!

Insändare är ett av de bästa sätten att skapa uppmärksamhet för en fråga. Det tar lite tid att skriva men kan läsas av många!

Vad behöver du?

1. En ide!
2. Någon som kan läsa igenom din insändare

Det viktigaste med en insändare är att du har en ide, vad är det du vill ha sagt? Din ide är det du vill att läsaren ska komma ihåg efter de läst din text. De bästa ideerna är de som väcker känslor, är det något i kommunrankningen som gör dig sur? Din kommun kanske har för få mötesplatser eller lyssnar inte på ungas åsikter? Skriv om något som ger

Insändare kan både vara korta och långa men brukar vara lite kortare. Innan du börja skriva din text så kan det vara bra att tänka ut några argument eller "po-änger" som du vill lyfta, ofta brukar tre vara lagom. Skriv ner lite om dina argument och tänk också på vad någon som inte håller med dig hade sagt om dina argument. Hur kan du bemöta deras motargument?

Sen är det bara att skriva! Be gärna en kompis hjälpa dig genom att läsa igenom din insändare och ge feedback innan du skickar in texten. Om du vill få större uppmärksamhet kanske du kan få en förening att skriva under på din insändare. Kanske kan du fråga ditt lokala UNF distrikt? Eller så kan du fråga någon annan organisation att skriva insändaren med dig. Exempelvis Junis och BRIS kan vara bra organisationer att skriva med.

Sist ska du skicka in insändaren. Lokala tidningar är enklast att få sin insändare publicerad i, men nationella tidningar har större spridning. Du kan alltid testa att skicka in din insändare till fler tidningar om den första inte publicerade den. Ha gärna en proffsig bild på dig själv redo, ibland vill tidningar ha det.

PS, om du tycker att det är för läskigt att skicka in din insändare till en tidning så kan du alltid skicka den till UNF:s egna tidning Motdrag. Det kan vara ett bra sätt att öva.

Stör med klistermärken

Ibland vill vi bara skapa lite uppmärksamhet utan att lägga allt för mycket energi på det. Då passar klistermärken utmärkt. De tar inte jättemycket energi att sätta upp, de kostar inte så mycket och de syns!

Vad behöver du?

1. Klistermärken, eller pengar att göra och köpa egna
2. Vänner att klistra upp märkena med

Antingen kan ni beställa färdiga klistermärken från UNF, kontakta UNF:s kansli för att få tag på dem, eller så kan ni skaffa egna! Det finns många tryckerier som säljer klistermärken där du själv kan skicka in ett tryck. Kontakta UNF:s kansli eller en verksamhetsutvecklare om ni vill ha hjälp med ett tryck.

1000 klistermärken i A6 format (105x148 mm) kan kosta mellan 700–2000 kr, kolla på lite olika tryckerier för att hitta ett bra pris. Det är billigare att beställa många klistermärken så fråga om andra distrikt eller föreningar vill ha klistermärken.

Beställ minst några hundra klistermärken, de går åt snabbt! Det tar ofta minst en vecka att få klistermärkena från ett tryckeri så var ute i god tid.

Sen är det bara att gå ut och klistra! Sätt inte upp klistermärken på privata byggnader och på platser där de förstör. Ha gärna uppmaningar på era klistermärken, tänk på vad de ska säga. Vad ska de som ser klistermärkena tänka på?

Sätt gärna upp klistermärkena på platser där många rör sig och ha bra budskap som de flesta håller med om. Såsom UNF:s tidigare kampanj ”inte i mitt flöde” som försökte stoppa alkoholreklam riktat till barn.

Kontakta en politiker

Kommunpolitiker är valda för att representera oss medborgare. Men ibland vet de inte vad vi tycker, så varför inte berätta det för dem!

Vad behöver du?

1. Något du tycker

2. Något att skriva på

Skriv ner något som du tycker är viktigt. Det kan vara att du tycker kommunen borde arrangera fler nyktra aktiviteter för unga, eller att du tycker att det serveras alkohol på för många ställen i kommunen. Sedan tar du reda på vem som är ansvarig för området i din kommun. Du kan antingen kolla i listan ovan, på kommunens hemsida eller fråga kommunen genom att maila, ringa eller besöka dem.

Oftast ska du skicka något till ledamöter i kommunfullmäktige eller till ledamöterna i en nämnd. Antingen skickar du endast till en politiker, då är det bäst att skicka det till ordföranden, eller så skickar du till alla i nämnden/kommunfullmäktige!

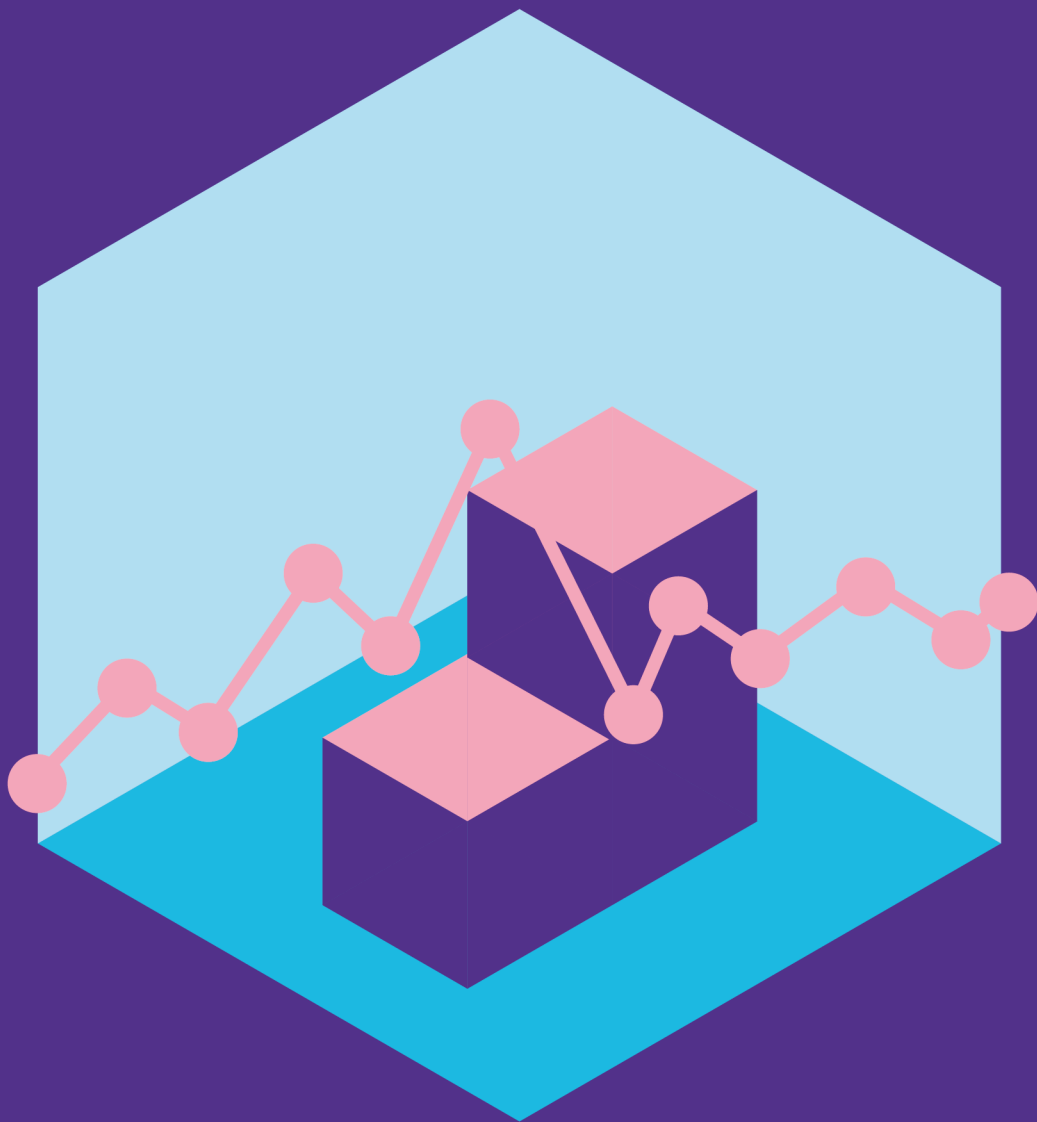
Om ni skickar epost så finns ofta deras epost-adress offentligt, om ni ska skicka ett brev på posten så adressera det till politikern (med för- och efternamn) men skriv nämnden/kommunfullmäktiges adress, ni kan hitta det på kommunens hemsida. Undvik att skicka brev till politikers privata adress.

Posta till så många som möjligt! Desto fler som ni hör av er till desto större chans att något händer! Glöm heller inte att följa upp! Skicka påminnelse och fråga vad de gör åt saken! Skicka gärna på post och inte epost, det är större chans att de läser igenom ordentligt då! Var gärna många som skriver på brevet, se om flera föreningar vill vara med på brevet, det tas ofta på större allvar då!

Fler tips

Om du vill ha fler tips på hur du kan göra skillnad så kan du gå in på UNF:s hemsida och titta in vår tidigare kampanj: "Stör din kommun". <https://www.unf.se/stordinkommun/> Annars kan du kontakta din distriktsstyrelse eller lokala verksamhetsutvecklare för att få hjälp. Lycka till!

Kommunstatistik



Kommunrankningen i tabeller

Kommun	Län	Poäng Mötesplatser	Poäng Aktiviteter	Poäng Inflytande	Poäng Pre-vention	Öppettider	Fritids-gårdar andel	Typer aktiviteter	Barn-kon-ventionen	Serve-rings-till-stånd	Tillsyns-besök
Upplands Väsby	Stockholms	48	68	35	56	a. c.	2,91	b. c. d. e. f. g.	a.	7,7	1,24
Vallentuna	Stockholms	66	44	20	44	a. d. e.	2,84	b. f.	b.	5,6	1,07
Österåker	Stockholms	66	46	45	47	X	4,12	c. f. h.	a. b.	10,6	0,92
Värmdö	Stockholms	34	64	90	46,5	X	4,37	a. b. c. e. f. g. h.	a.	21,4	0,86
Järfälla	Stockholms	56	61	80	65,5	b. c.	10,88	a. b. c. d. f. g. h.	a. b.	7,1	1,04
Ekerö	Stockholms	28	68	45	49,5	X	13,6	b. c. f. g. h.	a. b.	11,7	
Huddinge	Stockholms	44	46	20	43	b. c. e.	7,64	a. b. c. f. g. h.	b.	5,5	0,63
Botkyrka	Stockholms	66	75	100	62	b. d.	3,55	a. b. c. d. e. f. g. h.	a. b.	5,8	0,73
Salem	Stockholms	66	58	65	28	b. d.	2,87	a. b. d. f. g. h.	a. b.	11,5	0,67
Haninge	Stockholms	44	68	55	67	a. c.	4,91	a. b. c. d. e. f. g. h.	b.	12,6	1,16
Tyresö	Stockholms	30	35	0	40	b. c.	X	X	X	8	0,32
Upplands-Bro	Stockholms	66	68	30	44	b.	7,37	b. c. d. e. f. g. h.		9,5	0,55
Nykvarn	Stockholms	20	21	0	31	X	5,9	X	X	9,2	1,00
Täby	Stockholms	34	64	50	79	b.	5,08	a. b. c. d. e. f. g. h.	a. b.	8,3	0,98
Danderyd	Stockholms	66	72	65	70	a.	3,44	b. c. d. e. f. g. h.	a. b.	9,9	0,88
Sollentuna	Stockholms	40	21	0	70	X	10,27	X	X	8	1,00
Stockholm	Stockholms	54	58	20	58	b. c.	13,84	a. b. c. d. f. h.	b.	28,2	0,88
Södertälje	Stockholms	44	42	50	42	a. d. e.	5,67	f.	a. b.	10,7	0,67
Nacka	Stockholms	44	56	30	57	b. c.	5,22	a. b. c. d. e. f. h.	a. b.	13,4	0,80
Sundbyberg	Stockholms	66	64	30	33	X	12,1	b. c. d. e. f. g. h.	a. b.	18,1	1,00
Solna	Stockholms	66	47	50	44	b.	10,61	a. b. c. e. f. g.	b.	26,9	0,60
Lidingö	Stockholms	54	64	40	69,5	b.	2,35	a. b. c. d. f. g. h.	b.	13,4	0,87
Vaxholm	Stockholms	60	53	35	41	a. d. e.	6,1	b. c. f.	b.	37,1	0,97
Norrälje	Stockholms	34	79	60	53	X	X	b. c. d. e. f. g. h.		24,5	0,91
Sigtuna	Stockholms	56	59	60	42	X	3,32	c. f. h.	a. b.	31,1	0,85
Nynäshamn	Stockholms	28	56	100	28	b. c. d. e.	6,69	a. b. c. d. f. g. h.	a. b.	20,4	0,69

Kommun	Län	Poäng Mötes- platser	Poäng Aktivi- teter	Poäng Infly- tande	Poäng Preven- tion	Öppet- tider	Fritids- gårdar andel	Typer ak- tiviteter	Barn-kon- ventionen	Serve- ringsstill- stånd	Till- synsbe- sök
Ödeshög	Östergötlands	48	38	15	33	b. d. e.	3,71	f. g.		31,4	1,07
Ydre	Östergötlands	30	28	0	19	a.	22,92	X	X	38	0,33
Kinda	Östergötlands	54	48	10	53	a. c.	6,97	c. d. f. g.		27,7	0,52
Boxholm	Östergötlands	48	31	0	43	b.	11,64	f.		10,9	1,00
Åtvidaberg	Östergötlands	30	42	45	42,5	b. d.	9,96	b. h.	a. b.	12,5	0,67
Finspång	Östergötlands	10	35	0	39,5	b. c.	7,06	X	X	9,9	0,89
Valdemar- svik	Östergötlands	54	57	0	51,5	a. c.	30,69	f. g.		26,9	0,50
Linköping	Östergötlands	56	59	45	54	b. c.	4,02	b. c. f. h.	a. b.	15,4	0,26
Norrköping	Östergötlands	30	41	0	57	a. c.	11,54	X	X	17,2	0,65
Söderköping	Östergötlands	48	45	55	39	b.	8,57	b. c. f. g.	a. b.	27,5	0,30
Motala	Östergötlands	66	58	25	50	X	5,61	b. c. e. f. g.		14,6	0,75
Vadstena	Östergötlands	38	57	10	28	b.	6,11	b. g.		38,9	0,72
Mjölby	Östergötlands	54	71	45	58,5	X	16,38	b. c. d. f. g. h.	a. b.	14,5	0,76
Aneby	Jönköpings	30	28	0	41	c.	X	X	X	10,8	0,50
Gnosjö	Jönköpings	40	41	0	12	X	13,53	X	X	10,1	0,75
Mullsjö	Jönköpings	64	55	10	23	a. c.	8,05	c. f. g. h.		15,2	1,11
Habo	Jönköpings	76	62	80	57	a. d.	10,02	b. c. d. f. g. h.	a. b.	10,6	0,30
Gislaved	Jönköpings	54	69	15	40	b.	2,28	c. d. e. f. g. h.		13,9	0,74
Vaggeryd	Jönköpings	44	55	25	54,5	b. c.	8,79	b. c. f. g. h.	a.	9,6	0,73
Jönköping	Jönköpings	28	60	60	56,5	b. d.	4,17	a. b. c. d. e. f. g. h.	a. b.	17,6	0,87
Nässjö	Jönköpings	20	35	0	42	b. d. e.	4,97	X	X	9,4	0,67
Värnamo	Jönköpings	20	42	0	29	b. d. e.	5,99	X	X	10,9	1,35
Sävsjö	Jönköpings	54	56	30	51	b. c.	2,88	b. c. d. e. f. g.	a. b.	10,6	1,00
Vetlanda	Jönköpings	18	49	15	34	b. c.	3,08	c. f. g.		14,6	

Kommun	Län	Poäng Mötesplatser	Poäng Aktiviteter	Poäng Inflytande	Poäng Prevention	Öppetider	Fritidsgårdar andel	Typer aktiviteter	Barnkonventionen	Serve-ringstillstånd	Tillsynsbesök
Eksjö	Jönköpings	38	62	10	36	b. d.	3,5	b. c. d. f. h.		21	0,71
Tranås	Jönköpings	34	69	35	47	b. d.	3,09	c. d. e. f.	b.	15,9	0,84
Uppvidinge	Kronobergs	30	45	0	29	X	6,13	c. f.		21,5	0,53
Lessebo	Kronobergs	30	34	0	19	b. c.	3,57	X	X	27,2	0,42
Tingsryd	Kronobergs	28	61	10	29	b.	14,16	c. e. f. g.		23	0,42
Alvesta	Kronobergs	90	55	100	54	a.	4,38	b. c. f. g.	a. b.	9,3	
Älmhult	Kronobergs	34	44	10	15	a.	11,96	b. c. f. g.		23,4	0,27
Markaryd	Kronobergs	54	60	65	36	a. d.	10,26	b. f. g.	a.	24,7	0,48
Växjö	Kronobergs	56	69	30	50	a.	7,3	c. d. e. f. g.	a. b.	13,1	0,40
Ljungby	Kronobergs	56	48	30	39	b.	3,77	b. f. h.		16	0,82
Högsby	Kalmar	68	44	0	38	b. d.	2,57	a. f. g. h.		14,3	
Torsås	Kalmar	38	41	30	22	b. c.	3,59	b. e. f. g.	a. b.	16,6	0,50
Mörbylånga	Kalmar	64	59	45	32	a.	4,29	d. e. f. g. h.	a. b.	37,7	0,94
Hultsfred	Kalmar	86	75	35	37	a.	8,62	c. d. f. g. h.	b.	9,3	
Mönsterås	Kalmar	44	51	10	62	a. c. e.	8,13	b. c. d. f. g. h.		14,3	0,63
Emmaboda	Kalmar	48	63	40	29	b. d. e.	7,71	c. f. g.	b.	26,5	0,52
Kalmar	Kalmar	44	77	45	64	X	10,35	a. b. c. d. e. f. g. h.	a. b.	16,4	0,44
Nybro	Kalmar	48	57	65	45	b. c.	15,4	f.	a. b.	12,4	0,67
Oskarshamn	Kalmar	44	84	50	9	a. c.	21,37	b. c. d. f. g. h.	a. b.	22,6	0,53
Västervik	Kalmar	50	35	0	22	b. c.	5,15	X	X	34,1	0,50
Vimmerby	Kalmar	54	54	45	41,5	a.	6,3	c. f. g.	a. b.	27,5	0,78
Borgholm	Kalmar	50	34	0	24	a. c.	X	X	X	99	0,89

Kommun	Län	Poäng Mötesplatser	Poäng Aktiviteter	Poäng Inflytande	Poäng Prevention	Öppetider	Fritidsgårdar andel	Typer aktiviteter	Barnkonventionen	Serve-ringstillstånd	Tillsynsbesök
Gotland	Gotlands	76	43	60	48,5	b.	4,36	c. d. f. h.	a. b.	65,5	0,75
Olofström	Blekinge	66	84	50	55	X	10,01	b. c. d. e. f. g.	a. b.	22,1	0,68
Karlskrona	Blekinge	76	44	45	41	a. c.	8,74	c. e. f. g.	a. b.	25,4	0,37
Ronneby	Blekinge	54	66	60	39	b. d.	14,14	b. c. f. g. h.	a. b.	21,1	0,49
Karlshamn	Blekinge	70	76	65	53	X	8,41	a. b. c. d. f. g.	a. b.	20,3	0,65
Sölvesborg	Blekinge	38	75	60	54,5	a.	16,03	a. b. c. d. e. f. g. h.	a. b.	26,5	0,79
Svalöv	Skåne	18	55	45	46	b. c.	2,86	b. c. d. e. f. g.		12,2	0,79
Staffanstorps	Skåne	50	56	35	41	b.	3,68	c. f. g. h.	a. b.	6,1	0,42
Burlöv	Skåne	30	28	0	40	b. c. e.	2,78	X	X	2,6	1,25
Vellinge	Skåne	30	41	0	33	X	7,34	X	X	18,7	0,93
Östra Göinge	Skåne	54	62	45	52	b. c. e.	2,33	c. d. e. f. g. h.	a. b.	14,9	0,72
Örkelljunga	Skåne	50	35	0	52	b.	3,49	X	X	10,5	0,78
Bjuv	Skåne	54	41	10	45	a. d.	4,46	b. f. g. h.	b.	9,5	0,75
Kävlinge	Skåne	56	52	10	34	b. c. e.	4,41	b. c. f. g. h.		12	0,77
Lomma	Skåne	66	62	45	59	b. c.	3,18	b. c. e. f. g. h.	a. b.	11,9	0,65
Svedala	Skåne	38	78	100	34,5	b. d.	6,25	a. b. c. d. f. g. h.	a. b.	11,6	0,70
Skurup	Skåne	54	52	55	55	b.	1,85	c. f. g.	a. b.	19,2	0,56
Sjöbo	Skåne	54	51	65	50	X	X	f. g.	a. b.	15,6	0,96
Hörby	Skåne	40	47	0	42	b.	2	X	X	14,7	0,47
Höör	Skåne	54	47	10	25	b. d.	8,17	d. f.		15,5	0,52

Kommun	Län	Poäng Mötes- platser	Poäng Aktivi- teter	Poäng Infly- tande	Poäng Preven- tion	Öppet- tider	Fritids- gårdar andel	Typer aktivi- teter	Barn-kon- ventionen	Serve- ringstill- stånd	Till- synsbe- sök
Härryda	Västra Götaland	34	62	80	37	b. d.	4,53	b. c. d. f. g. h.	a. b.	8,1	0,58
Partille	Västra Götaland	44	72	20	46	X	4,33	b. c. d. e. f. g. h.	a.	5,4	0,94
Öckerö	Västra Götaland	76	68	60	31	a. c.	X	a. b. c. d. e. f. g. h.	a. b.	17,7	1,05
Stenungsund	Västra Götaland	66	73	20	52	b. d.	4,19	a. b. c. d. e. f. g. h.	b.	9,7	0,95
Tjörn	Västra Götaland	40	41	0	19	a.	7,6	X	X	21,7	0,62
Orust	Västra Götaland	44	40	75	39	b. c.	4,78	a. f. g. h.	a. b.	24,6	1,06
Sotenäs	Västra Götaland	64	54	25	23	b.	4,96	e. f. g.	a.	85,5	0,25
Munkedal	Västra Götaland	28	31	20	42	a. c. e.	3,78	f. g.	a.	16,1	0,79
Tanum	Västra Götaland	68	54	60	30	b. c.	6,33	b. c. d. e. f. g. h.	a. b.	60,9	0,20
Dals-Ed	Västra Götaland	70	37	30	31,5	b. c.	4,04	c. f. g.	a. b.	27,1	0,82
Färgelanda	Västra Götaland	38	41	55	34	a. c.	11,07	c. f. g.		12,6	0,71
Ale	Västra Götaland	44	55	80	31	a.	X	a. d. f. h.		5,2	0,62
Lerum	Västra Götaland	56	49	45	53	b. d.	7,54	c. d. f. g.	a. b.	8,4	1,18
Vårgårda	Västra Götaland	24	53	10	27	a. b.	3,51	d. f. g.		10,5	0,70
Bollebygd	Västra Götaland	28	30	30	65,5	b. d.	6,38	a. d. f. g.		9,2	0,86
Grästorp	Västra Götaland	38	57	10	26	a. c.	9,74	b. c. f. h.		23	0,82
Essunga	Västra Götaland	38	54	50	36	a. c.	X	b. d. e. f. g. h.		6,4	1,00
Karlsborg	Västra Götaland	76	61	65	21	b.	19,34	c. f. g. h.	a. b.	38,9	0,83
Gullspång	Västra Götaland	30	27	0	24	X	16,07	X	X	15,4	1,29
Tranemo	Västra Götaland	54	60	20	54,5	a. d. e.	7,14	f. g. h.	b.	11,1	0,91
Bengtsfors	Västra Götaland	48	49	40	35	a. c.	12,14	e. f. h.	b.	31,5	0,54
Mellerud	Västra Götaland	54	73	100	18	b. c.	4	b. d. e. f. g. h.	a. b.	25,6	0,85
Lilla Edet	Västra Götaland	38	46	10	38	b.	3,7	b. c. d. f. g. h.		6,1	1,14
Mark	Västra Götaland	48	61	35	43	a.	4,52	a. b. c. d. e. f. g. h.	a.	9,4	2,00
Svenljunga	Västra Götaland	24	48	25	18	a. d. e.	3,18	b. c. g. h.		14,5	1,00

Kommun	Län	Poäng Mötes- platser	Poäng Aktivi- teter	Poäng Infly- tande	Poäng Preven- tion	Öppet- tider	Fritids- gårdar andel	Typer aktivi- teter	Barn-kon- ventionen	Serve- ringstill- stånd	Till- synsbe- sök
Herrljunga	Västra Götaland	30	34	0	18,5	b. c.	8,6	X	X	10,1	0,88
Vara	Västra Götaland	38	60	0	27	b. c. e.	9,9	c. f.		11,2	1,00
Götene	Västra Götaland	96	50	60	48,5	a. c. e.	5,37	b. c. d. e. f. g. h.	a. b.	15,5	0,71
Tibro	Västra Götaland	50	28	0	24	b. d. e.	1,09	X	X	10,7	0,90
Töreboda	Västra Götaland	48	27	0	27	b. d.	3,48	c. f.		17,9	0,86
Göteborg	Västra Götaland	34	81	100	49,5	b. c.	3,48	a. b. c. d. e. f. g. h.	a. b.	19,1	0,84
Möndal	Västra Götaland	44	69	100	61,5	b. d. e.	1,53	b. c. d. f. g. h.	a. b.	9,8	0,64
Kungälv	Västra Götaland	44	64	55	61	a. c.	2,47	a. b. c. d. e. f. g. h.	b.	16,7	0,56
Lysekil	Västra Götaland	30	41	0	33	b. c.	2,75	X	X	35,5	1,02
Uddevalla	Västra Götaland	44	58	30	56,5	b. d.	3,34	b. c. d. f. h.		16,4	0,86
Strömstad	Västra Götaland	24	51	35	33	b. d. e.	2,17	b. c. e. f. g. h.	a.	62,4	0,85
Vänersborg	Västra Götaland	50	74	35	59	b. c.	3,51	a. b. c. f. g. h.	a. b.	12,6	0,83
Trollhättan	Västra Götaland	44	77	35	61	X	3,25	a. b. c. d. e. f. g. h.	a. b.	11,4	0,89
Alingsås	Västra Götaland	34	64	75	40	b. d. e.	3,91	a. b. c. e. f. g. h.	a. b.	10,1	0,82
Borås	Västra Götaland	76	94	80	41	X	3,35	a. b. c. d. e. f. g. h.	a. b.	11,7	1,03
Ulricehamn	Västra Götaland	34	41	0	49,5	b. c.	3,84	d. f. g.		11,8	1,00
Åmål	Västra Götaland	40	34	0	14	b. d. e.	3,43	X	X	26,5	0,75
Mariestad	Västra Götaland	34	61	20	29	X	3,63	b. c. e. f. h.	a. b.	21,3	0,82
Lidköping	Västra Götaland	66	70	25	44,5	b.	2,32	b. c. f. g. h.		17,7	0,85
Skara	Västra Götaland	44	71	30	40,5	b. c. e.	3,97	c. e. f. g. h.	a. b.	16,6	1,08
Skövde	Västra Götaland	40	34	0	33	b. c.	2,53	X	X	16,1	0,53
Hjo	Västra Götaland	66	52	20	51	b. d.	2,75	f. g. h.	b.	23,4	0,83
Tidaholm	Västra Götaland	50	51	45	44	a. b. d.	4	f. g.	a. b.	10,3	0,73
Falköping	Västra Götaland	30	35	0	12	b. c. e.	5,8	X	X	11,1	0,97

Kommun	Län	Poäng Mötes- platser	Poäng Aktivi- teter	Poäng Infly- tande	Poäng Preven- tion	Öppet- tider	Fritids- gårdar andel	Typer aktivi- teter	Barn-kon- ventionen	Serve- ringstill- stånd	Till- synsbe- sök
Kil	Värmlands	10	35	0	12	a. d.	6,48	X	X	10,1	0,80
Eda	Värmlands	28	49	25	27	b. c. e.	2,47	f. g.	a.	18,2	1,08
Torsby	Värmlands	64	75	15	27	a. b. c. d.	2,41	c. d. e. g.		29	0,76
Storfors	Värmlands	40	41	0	53	a. c. e.	4,77	X	X	5,8	1,00
Hammarö	Värmlands	28	75	10	75	X	X	a. b. e. f. g. h.		3,9	
Munkfors	Värmlands	54	59	30	53	X	X	c. f. g.	a. b.	12,6	0,25
Forshaga	Värmlands	56	60	45	56	b. d.	15,05	b. c. e. f. g. h.		13,9	0,77
Grums	Värmlands	44	71	20	50	X	2,81	a. b. c. d. e. f. g.	b.	13,2	
Årjäng	Värmlands	48	58	10	14	a. d.	8,33	b. c. f. g. h.	a.	28,3	0,83
Sunne	Värmlands	20	35	0	33	b. d. e.	4,63	X	X	24	0,85
Karlstad	Värmlands	40	41	0	30	b. d. e.	2,05	X	X	17	0,51
Kristine- hamn	Värmlands	44	44	35	32,5	a. d. e.	3,31	f.	a. b.	12,2	1,20
Filipstad	Värmlands	40	35	0	39,5	b. d.	5,22	X	X	16,8	0,27
Hagfors	Värmlands	54	34	10	24	X	3,45	b. f. g.		17,9	0,44
Arvika	Värmlands	18	46	0	40	X	3,63	f.		15,1	0,79
Säffle	Värmlands	30	41	0	42	a.	5,63	X	X	13,8	0,83

Kommun	Län	Poäng Mötesplatser	Poäng Aktiviteter	Poäng Inflytande	Poäng Prevention	Öppetider	Fritidsgårdar andel	Typer aktiviteter	Barnkonventionen	Serve-ringstillstånd	Tillsynsbesök
Lekeberg	Örebro	28	31	20	41	b.	14,65	f. h.	a.	12,4	1,00
Laxå	Örebro	58	58	30	59,5	X	25,13	c. d. e. f. g. h.	a. b.	14,5	1,14
Hallsberg	Örebro	54	72	45	28	a. c.	2,26	c. d. f. g. h.	a. b.	12,3	0,94
Degerfors	Örebro	40	28	0	20	b. c.	14,39	X	X	10,9	1,11
Hällefors	Örebro	70	54	45	46,5	b. d.	3,72	b. e. f. g. h.	a. b.	23,8	0,57
Ljusnarsberg	Örebro	48	50	15	39	b. c. e.	5,43	a. b. c. f. g. h.		26,6	0,36
Örebro	Örebro	54	70	0	45	a.	9,68	a. b. c. d. e. f. g. h.		19,3	0,65
Kumla	Örebro	34	74	35	25	X	3,8	b. c. d. e. f. g. h.	b.	10,9	0,79
Askersund	Örebro	18	58	75	17	X	3,18	a. f. g. h.	a.	27	0,77
Karlskoga	Örebro	50	82	85	26	b. c.	6,25	b. c. d. e. f. h.	a. b.	14,9	0,79
Nora	Örebro	54	54	40	44	X	X	b. f. g. h.	a.	15,8	1,29
Lindesberg	Örebro	34	78	35	40	b.	X	a. b. c. d. e. f. g.	b.	12,3	0,75
Skinnskatteberg	Västmanlands	50	34	0	51	a.	3,81	X	X	23,9	
Surahammar	Västmanlands	40	21	0	51,5	X	3,13	X	X	10,8	1,11
Kungsör	Västmanlands	86	57	70	47	a. c.	3,55	c. e. f. g. h.	a.	7	
Hallstahammar	Västmanlands	20	41	0	37	a.	4,86	X	X	10,4	0,86
Norberg	Västmanlands	70	74	65	35	b. c. d. e.	1,78	a. b. c. e. f. g.	a. b.	10,4	0,60
Västerås	Västmanlands	66	75	60	28	X	6,82	b. c. d. f. g. h.	a. b.	12,1	0,78
Sala	Västmanlands	56	68	35	21	b.	8,84	a. b. c. e. f. g. h.	a.	11,1	1,10
Fagersta	Västmanlands	50	59	25	15	X	2,42	c. e. f. g.		13,7	0,80
Köping	Västmanlands	76	72	45	55	b. c.	3,8	a. b. c. d. f. g. h.	a.	11,1	0,42
Arboga	Västmanlands	20	41	0	12	b.	6,67	X	X	11	0,62

Kommun	Län	Poäng Mötes- platser	Poäng Aktivi- teter	Poäng Infly- tande	Poäng Preven- tion	Öppet- tider	Fritids- gårdar andel	Typer aktivi- teter	Barn-kon- ventionen	Serve- ringstill- stånd	Till- synsbe- sök
Vansbro	Dalarnas	80	48	0	16	a. d.	15,03	f. g. h.		20,9	0,17
Malung-Sä- len	Dalarnas	58	58	10	29,5	a. c.	10,5	c. f. g.		116,1	0,54
Gagnef	Dalarnas	48	40	45	30	a. c.	8,39	c. f. g. h.		14,3	1,08
Leksand	Dalarnas	30	47	0	39,5	X	6,4	X	X	29,2	1,03
Rättvik	Dalarnas	38	69	65	29	a.	5,31	a. b. c. f. h.		31,5	0,57
Orsa	Dalarnas	40	41	0	21	X	7,84	X	X	28,6	0,41
Älvdalen	Dalarnas	64	65	100	10	b.	X	a. f. g.	a. b.	48,4	1,03
Smedjeback- en	Dalarnas	34	60	25	42,5	b.	9,29	b. c. f. g.		18,6	0,59
Mora	Dalarnas	60	61	60	35	a. d.	7,38	b. c. e. f. g. h.	a. b.	26,1	0,69
Falun	Dalarnas	58	66	60	54	a. c.	X	a. c. e. f. g. h.	a. b.	14,1	0,33
Borlänge	Dalarnas	64	51	30	31	b. c.	7,18	f. g. h.	a. b.	15,5	0,86
Säter	Dalarnas	20	34	0	23	X	4,29	X	X	15,2	0,93
Hedemora	Dalarnas	38	52	15	41	a. c.	12,54	f. g. h.		18,5	0,63
Avesta	Dalarnas	44	69	45	37	b. c.	6,17	c. f.	a.	13,5	0,38
Ludvika	Dalarnas	86	82	100	21	b. d. e.	10,09	a. b. c. d. e. f. g. h.	a. b.	10,9	1,04
Ockelbo	Gävleborgs	38	62	65	54,5	a.	8,84	b. c. d. f. g.	a. b.	16	0,50
Hofors	Gävleborgs	34	50	50	47	b. c. e.	5,31	b. c. d. f.	a. b.	21	0,82
Ovanåker	Gävleborgs	50	62	40	40,5	a. d.	4,23	c. d. f. g.		15,3	0,87
Nordanstig	Gävleborgs	30	14	0	20	X	10,02	X	X	21,6	0,82
Ljusdal	Gävleborgs	86	49	25	40,5	a. b. c. d.	12,96	a. b. c. f. g.		37,5	0,53
Gävle	Gävleborgs	56	79	80	33	b. d. e.	4,06	a. b. c. d. e. f. g. h.	a. b.	19,4	0,82
Sandviken	Gävleborgs	66	87	65	60	b. d.	7,1	a. b. c. d. e. f. g. h.	a. b.	17,8	0,59
Söderhamn	Gävleborgs	96	75	0	9	b. d. e.	11,6	a. c. d. f. g.		20,4	0,89
Bollnäs	Gävleborgs	60	47	45	12	a. d.	5,3	c. f.	a. b.	25,5	0,72
Hudiksvall	Gävleborgs	30	41	0	3	X	6,43	X	X	31,3	0,67

Kommun	Län	Poäng Mötes- platser	Poäng Aktivi- teter	Poäng Infly- tande	Poäng Preven- tion	Öppet- tider	Fritids- gårdar andel	Typer aktivi- teter	Barn-kon- ventionen	Serve- ringstill- stånd	Till- synsbe- sök
Ånge	Västernorrlands	80	55	30	26	a. d.	17,33	f.		16,3	
Timrå	Västernorrlands	62	36	20	68	d.	5,07	c. f. h.	a.	17,3	0,62
Härnösand	Västernorrlands	50	68	60	24	a. d.	1,87	a. c. f. g.	b.	26,2	0,80
Sundsvall	Västernorrlands	64	76	65	36	b. c.	6	a. b. c. e. f. g. h.	a. b.	17,1	0,51
Kramfors	Västernorrlands	44	62	55	37	b.	14,5	d. e. f.	a. b.	29,4	0,22
Sollefteå	Västernorrlands	54	73	60	39,5	b. c.	12,73	b. d. f. g. h.		22,4	0,56
Örnsköldsvik	Västernorrlands	54	84	80	63,5	b. c.	6,54	c. d. e. f. g. h.	a. b.	15,6	0,35
Ragunda	Jämtlands	30	21	0	23,5		X			24,6	
Bräcke	Jämtlands	40	35	0	43	X	X	X	X	31,6	
Krokom	Jämtlands	38	58	75	58,5	a. c.	12,9	b. c. e. f. h.	a.	20,2	0,50
Strömsund	Jämtlands	40	28	0	8	X	27,08	X	X	28,4	0,32
Åre	Jämtlands	58	64	40	3	a. c. e.	7,6	a. c. d. e. f. g. h.		110,4	0,56
Berg	Jämtlands	38	62	35	20,5	a. c.	X	d. g. h.	a.	43,8	1,12
Härjedalen	Jämtlands	64	63	30	25	b.	28,7	d. f. g.		102,7	0,83
Östersund	Jämtlands	54	81	60	54	b.	8,04	a. b. c. f. g.	a. b.	22	0,72

Kommun	Län	Poäng Mötes- platser	Poäng Aktivi- teter	Poäng Infly- tande	Poäng Preven- tion	Öppet- tider	Fritids- gårdar andel	Typer aktivi- teter	Barn-kon- ventionen	Serve- ringstill- stånd	Till- synsbe- sök
Nordmaling	Västerbottens	80	53	10	13	a. d.	20,35	f. h.		23,2	0,71
Bjurholm	Västerbottens	58	45	20	34	a. c.	X	c. e. f.	b.	19,6	0,25
Vindeln	Västerbottens	30	35	0	18	X	8,7	X	X	24,3	0,73
Robertsfors	Västerbottens	48	66	70	39	a. c.	20,95	a. b. c. e. f.	a.	12,5	0,86
Norsjö	Västerbottens	90	91	70	27	a. d. e.	11,67	b. c. d. e. f. g. h.	a.	23,9	0,63
Malå	Västerbottens	58	55	25	35,5	a.	15,34	e. f. g. h.		11,6	
Storuman	Västerbottens	80	77	35	29	a. d.	27,78	b. c. f. g. h.	a. b.	40,2	0,50
Sorsele	Västerbottens	60	48	0	58,5	X	20,66	X	X	79,8	0,06
Dorotea	Västerbottens	44	65	10	17	b. c.	X	c. f. g.		59,7	0,46
Vännäs	Västerbottens	44	62	25	69,5	b.	9,33	b. e. f. h.		5,6	0,50
Vilhelmina	Västerbottens	38	44	10	37	a. c.	7,39	f. g.	a.	37,2	
Åsele	Västerbottens	54	70	10	34,5	b. c.	38,17	b. c. e. f. h.	b.	45,9	0,27
Umeå	Västerbottens	30	54	0	20	X	4,48	X	X	13,1	0,51
Lycksele	Västerbottens	50	54	0	26	X	11,23	X	X	15,9	
Skellefteå	Västerbottens	76	76	65	64	b. d.	8,52	a. d. e. f. g. h.	a. b.	19,3	0,38

Kommun	Län	Poäng Mötes- platser	Poäng Aktivi- teter	Poäng Infly- tande	Poäng Preven- tion	Öppet- tider	Fritids- gårdar andel	Typer aktivi- teter	Barn-kon- ventionen	Serve- ringstill- stånd	Till- synsbe- sök
Arvidsjaur	Norrbottnens	20	40	0	26	X	8,49	X	X	43,5	0,39
Arjeplog	Norrbottnens	30	68	30	15		X	b. c. e. g.	a. b.	100,1	0,38
Jokkmokk	Norrbottnens	54	60	0	35	b. e.	12,08	c. f. g. h.		75	0,09
Övertorneå	Norrbottnens	48	60	20	13	a. c.	19,01	c. f. h.	b.	17,1	0,60
Kalix	Norrbottnens	34	81	60	35	b. c. e.	3,44	c. d. e. f. g. h.	a. b.	13,9	0,26
Övertorneå	Norrbottnens	82	47	35	38,5	d. e.	13,39	c. d. f. g.	a. b.	23,9	0,22
Pajala	Norrbottnens	38	31	0	33	a.	X	c. h.		21,3	
Gällivare	Norrbottnens	60	77	50	19	a. d.	3,07	a. b. c. d. f. g. h.	a. b.	11,4	0,88
Älvsbyn	Norrbottnens	48	51	50	50,5	a.	X	f. h.	a. b.	7,3	1,40
Luleå	Norrbottnens	60	73	30	9	a. d.	6,45	f. g. h.	a. b.	17,3	0,35
Piteå	Norrbottnens	44	80	60	18	b.	X	b. c. e. h.	a. b.	15,2	0,70
Boden	Norrbottnens	38	64	50	15	a. c.	7,31	a. f. h.	a.	19,7	0,77
Haparanda	Norrbottnens	50	40	0	0	X	5,07	X	X	27	0,27
Kiruna	Norrbottnens	44	81	80	9	b. c.	8,38	a. b. e. f. g. h.	a. b.	23,6	1,04

